

# PLA LOCAL DE JOVENTUT D'ULLASTRELL

2009-2011

# **PLA LOCAL DE JOVENTUT 2009- 2011 D'ULLASTRELL**

## **INDEX**

	Pàg.
1.- INTRODUCCIÓ.....	2
2.- ANALISI DE LA REALITAT JUVENIL.....	4
2.1.- DADES SOCIODEMOGRÀFIQUES.....	4
2.1.a.- Índex de joventut.	
2.2.b.- Migracions dels joves.	
2.2.- ANALISI QUANTITATIU.....	6
a.- Població.	
b.- Treball.	
c.- Habitatge.	
d.- Educació.	
e.- Salut.	
f.- Participació.	
2.3.- PROCÉS PARTICIPATIU.....	27
2.4.- PRINCIPIS DE FUNCIONAMENT.....	31
2.5.- CARACTERÍSTIQUES ESTRUCTURALS.....	35
3.- DIAGNOSI PLA LOCAL DE JOVENTUT.....	41
4.- VISUALITZACIÓ.....	45
5.- DISSENY DEL PLA D'ACTUACIÓ.....	47
5.1.- OBJECTIUS.....	47
5.2.- PROGRAMES.....	48
6.- TEMPORALITZACIÓ.....	57
7.- AVALUACIÓ.....	59

# 1.- INTRODUCCIÓ.

Qualsevol consideració teòrica o pràctica sobre *les polítiques de joventut* no pot oblidar el concepte dinàmic del terme **joventut**, el qual, en paraules de la investigadora Irena Guidikova, es troba permanentment **“en construcció”**.

Això ens obliga a redefinir la condició juvenil a la llum dels canvis socio-econòmics i culturals que des de principis dels anys 90 han afectat l'estructura social i les formes d'entendre el procés juvenil. Hem passat d'un model de transició propi de la societat industrial avançada, a un altre model, encara en fase de definició, que s'adiu més a la denominada societat de la informació i el coneixement, tal com l'ha explicada el sociòleg Manuel Castells.

Alguns dels elements que caracteritzen actualment la condició juvenil els podríem resumir en els següents punts:

- a) l'allargament de l'etapa juvenil ( com a resultat d'una major precocitat en els seus inicis i un inqüestionable retard en completar els grans moments de la transició a la vida adulta).
- b) el retard en l'emancipació familiar.
- c) un augment en l'autonomia relativa dels/les joves en etapes més avançades.
- d) major complexitat en els itineraris de vida dels joves i les seves trajectòries professionals.

Enfront a les polítiques de joventut d'etapes anteriors en què les transicions de l'escola al món laboral es feien de forma ràpida, la prolongació de la etapa juvenil en l'actualitat ha de significar major formació, experimentació, igualtat d'oportunitats i possibilitats dels individus per arribar a una major autonomia personal

Les polítiques locals de joventut, segons l'estudi “Joventut, Territori i Ciutadania”, haurien d'incorporar elements vertebradors, com ara:

- ***El seu caràcter integral*** – *Les polítiques de joventut s'han d'elaborar des d'una perspectiva global amb capacitat per posar en relació les diferents dimensions que configuren transversalment la realitat de la gent jove*
- ***La proximitat*** - *La condició juvenil lluny d'uniformitzar, es viscuda des del pluralisme de vivències, situacions, opcions i projectes i això requereix respostes de proximitat*
- **Polítiques que dotin de poder** – Que construeixin ressorts de poder des de i amb la gent jove. Les polítiques de joventut han de ser espais on es generi autonomia, experimentació, i autodeterminació de projectes personals i col·lectius per part de la mateixa gent jove

- **Polítiques que assumeixin el conflicte**- En una societat complexa com la nostra, l'èxit vindrà per la capacitat de generar espais participatius de gestió cívica dels conflictes: espais de trobada on els diferents agents es reconeixin mútuament en la diferència, entenen la discrepància, com a oportunitat i font de creativitat social i ciutadana
- **Polítiques orientades a l'aprenentatge social** – La rapidesa en el ritme dels canvis i la diversitat dels coneixements, obliga a les polítiques de joventut a restar obertes a la innovació i això requereix processos d'aprenentatge social, experimentació i negociació.

Tampoc podem adreçar-nos al col·lectiu jove com un tot homogeni. Els/les joves, com la resta dels ciutadans/es, es troben condicionats pel seu origen i les seves expectatives socials i culturals. Com també pel gènere. Al costat d'això, un fet fonamental és la franja d'edat, que ens indica graus de joventut diferent.

Això vol dir que la política juvenil ha de pensar-se i desenvolupar-se en funció de la situació social que viuen els/les joves en el seu territori i en un moment determinat, és a dir, en funció de l'espai i dels temps, donant resposta a les necessitats sempre diverses i plurals dels/les joves.

A fi que aquesta dilatació i augment de complexitat que es dona actualment fins arribar a la vida adulta, no sigui viscuda de forma negativa per una part important dels/les joves més desfavorits/des, correspon a les diferents administracions, i en aquest cas la local posar els mitjans necessaris i treballar coordinadament en el desenvolupament de polítiques locals juvenils a favor d'una veritable igualtat d'oportunitats.

La realitat de les polítiques de joventut al municipi des de l'any 2005, han intentat donar resposta a les necessitats detectades i si en el primer pla local es van iniciar els treballs de visualització, planificació i disseny d'accions a treballar amb el joves, amb transversalitat dins les diferents àrees de l'ajuntament, en el segon projecte del pla local, es van ampliar els programes i es va realitzar un treball molt més tècnic i un disseny molt més acurat per implicar més àrees del consistori i ampliar i aplicar més programes. Aquest pla local, solament pretén donar més respostes a les demandes i necessitats dels joves, que son, una part de la nostra realitat i que, com a persones es sentin propers i escoltats per part dels serveis que des de l'ajuntament se'ls ofereix.

## 2.- ANALISI DE LA REALITAT JUVENIL.

### 2.1.-DADES SOCIODEMOGRÀFIQUES.

#### 2.1.a.Index de joventut.

El municipi d'Ullastrell té una població total de 1755 habitants (segons padró actualitzat), i un total de 276 joves de 15 a 29 anys, és a dir el 15,72% del total de la població. Igual que l'últim pla local reflectia, el nombre de joves ha crescut en els darrers anys, però el percentatge respecte al total de la població ha disminuït.

Taula 1.4. Població jove de 15 a 29 anys per grups d'edat. Municipi, comarca i Catalunya. 2007  
(dades absolutes i percentatges)

	15-19		20-24		25-29		
	joves	%joves	Joves	%joves	joves	%joves	
ULLASTRELL	73	27,2	61	22,76	134	50,00	100,00

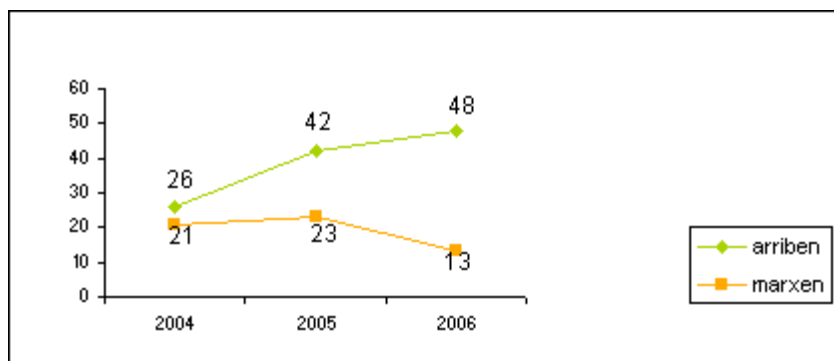
Font: Elaboració de la SGJ a partir de les dades del Padró continu de població. Idescat

#### 2.2.b.Migracions dels joves.

##### - Migracions internes.

Pel que fa a les migracions internes dels joves d'Ullastrell, el saldo migratori sempre ha estat positiu, ja que des del 2004 al 2006, els joves que han arribat al municipi sempre han estat més dels que han marxat, tal i com es pot observar al gràfic 1.6.

Gràfic 1.6. Migracions internes dels joves de 15 a 29 anys . Municipi. 2002, 2003 i 2006  
(dades absolutes)



Font: Elaboració de la SGJ a partir de les dades de Moviments migratoris. Idescat.

## - Migracions externes.

Les migracions exteriors dels joves han augmentat amb els anys, tot i que Ullastrell no és un gran municipi receptor de població estrangera i, encara menys, de població jove estrangera. La població nouvinguda del municipi no és molt nombrosa, no arriba al 2% sobre el total de població i no arriba al 1% de joves estrangers. La població estrangera al municipi es concentra en el grup d'edat entre els 30 i els 34 anys.

Dels joves entre els 15 i els 29 anys poc més d'un 97% són de nacionalitat espanyola i només un 2,2% són estrangers, dels quals menys d'1% són de nacionalitats fora de la Unió Europea, tal i com es pot observar a la *taula 1.6*.

Taula 1.6. Joves de 15 a 29 anys segons continent d'origen i per grups d'edat. Municipi. 2007

	Espanyola	Resta UE	Resta Europa	Àfrica	Amèrica del Nord i Central	Amèrica del Sud	Àsia i Oceania	Total
De 15 a 19	70	1	0	0	0	2	0	73
De 20 a 24	60	1	0	0	0	0	0	61
de 25 a 29	132	1	0	1	0	0	0	134
<b>15-29</b>	<b>262</b>	<b>3</b>	<b>0</b>	<b>1</b>	<b>0</b>	<b>2</b>	<b>0</b>	<b>268</b>
% 15-29	97,76	1,12	0,00	0,37	0,00	0,75	0,00	100,00

Font: Elaboració de la SGJ a partir de les dades del Padró continu de població. Idescat.

Segons les dades a 1 de gener de 2008, el nombre de joves estrangers ha augmentat molt poc, d'un 2,2% el 2007 a un 2,9% el 2008, i els joves de nacionalitat estrangera són principalment del Marroc i de França, tant entre els joves de 15 a 29 anys, com en el conjunt de la població, són les dues principals nacionalitats estrangeres.

Taula 1.7. Distribució de la població estrangera, 2008

	TOTAL	15 a 29
Marroc	9	3
França	7	4
Bolívia	4	0
Itàlia	3	0
Colòmbia	3	1
Perú	3	0
Regne Unit	2	0
Suècia	2	0
Veneçuela	2	0
Bèlgica	1	0
Estats Units d'Amèrica	1	0
<b>TOTAL estrangers</b>	<b>37</b>	<b>8</b>
Total població	1.755	276
% d'estrangers	2,11	2,90

Font: Secretaria per a la Immigració. Padró d'habitants. Xifres provisionals a 1 de juliol de 2008

## 2.2.- ANALISI QUANTITATIU.

A continuació, es passa a analitzar les taules i els gràfics de major interès per a l'estudi de la realitat juvenil del municipi d'Ullastrell. Les dades de població, treball i habitatge, han sigut estretes del programa Indecat EDE II i la interpretació dels resultats ha estat elaborat per l'educador i el consell comarcal del Vallès occidental. Les dades d'educació, equipaments, salut i participació, s'han aconseguit mitjançant el personal dels serveis de l'IES Viladecavalls, CAP d'Ullastrell i el personal de l'ajuntament.

### 2.2.a.- Població.

#### Evolució de la població total del municipi, de la comarca i de Catalunya

En els últims 12 anys, en el municipi d'Ullastrell hi ha hagut un creixement bastant considerable de la població. Entre els anys 1996 i el 2006 va produir-se l'augment més significatiu, amb un increment de més del 10% motivat per la oferta immobiliària que al municipi va aparèixer i sobrepasant els 1.500 habitants.

A 1 de gener de 2008, segons les dades facilitades per la Secretaria per a la Immigració, es compta amb 1755 habitants en el municipi d'Ullastrell, amb un increment del 4% des del 2007, tal i com podem veure a *la taula 1.1.*

Taula 1.1. Evolució de la població del municipi, la comarca i Catalunya 1996-2008

Any	CATALUNYA		VALLÈS OCC.		ULLASTRELL	
	Habitants	Increment a <sup>(1)</sup>	Habitants	Increment a <sup>(1)</sup>	Habitants	Increment a <sup>(1)</sup>
1996	6.090.040		685.600		961	
2001	6.361.365	0,89	731.844	1,35	1.252	6,06
2006	7.134.697	2,43	836.077	2,85	1.529	4,42
2007	7.210.508	1,06	845.942	1,18	1.687	10,33
2008	7.364.078	2,12	862.555	1,96	1.755	4,03

Font: Elaboració de la SGJ a partir de les dades del Padró continu d'habitants, Cens 2001, Estadística de Població 1996. Idescat.

(1) Increment anual brut

La població tant a nivell comarcal com a nivell català també ha experimentat un creixement en els últims 12 anys, des del 1996. A Catalunya, només en 7 anys, entre el 2001 i el 2008 la població ha augmentat un milió de persones, degut principalment a l'arribada de població estrangera al nostre país.

## Estructura de la població

Segons la piràmide de població, es pot observar que la franja d'edats més nombrosa es concentra entre els 25 i els 45 anys, tant pel que fa als homes com a les dones.

Es pot apreciar que en la franja d'edat dels més grans hi ha més dones de 75 a 85 anys, en contrapartida als naixements que son més nombrosos en nens.

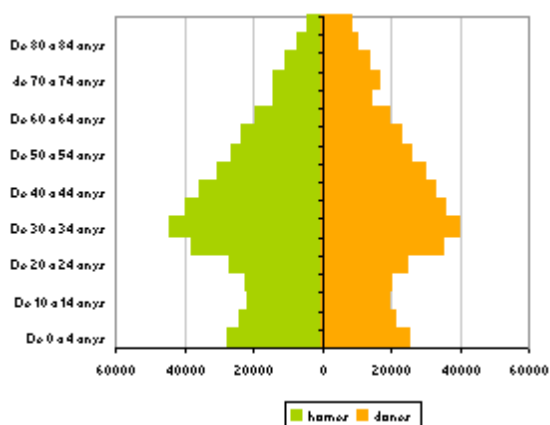
Gràfic 1.1. Piràmide de població d'Ullastrell 2007



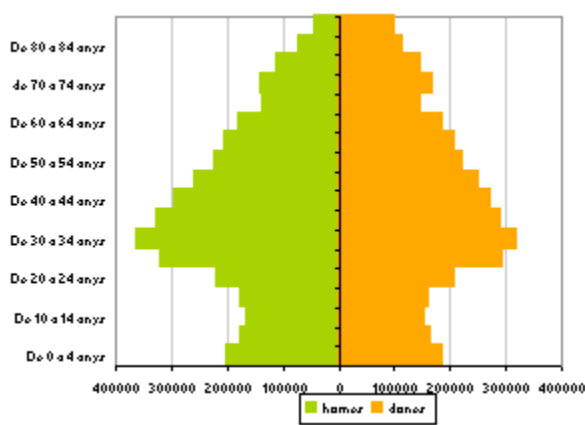
Font: Elaboració de la SGJ a partir de les dades del Padró continu de població. Idescat.

A continuació es mostren les piràmides de població de la comarca del Vallès Occidental i de Catalunya de l'any 2007. Observem que en el cas de la comarca la distribució per sexe és bastant repartida, entre homes i dones, però que no passa el mateix en el context de Catalunya, on la presència d'homes és superior entre les franges d'edat que van dels 24 als 44 anys i en canvi la franja de 70 als 90 anys de les dones augmenta. En el dos casos, es tracten de poblacions principalment joves però que tendeixen a un envelliment general de la població, ja que la base de la piràmide no és molt àmplia, i per tant ens indica que hi ha una davallada de la població, que es pot explicar per una disminució de la fecunditat i per conseqüència una baixa natalitat.

Gràfic 1.2. Piràmide de població de la comarca. 2007



Gràfic 1.3. Piràmide de població de Catalunya. 2007



Font: Elaboració de la SGJ a partir de les dades del Padró continu de població. Idescat.

Font: Elaboració de la SGJ a partir de les dades del Padró continu de població. Idescat.

### Població jove de 15 a 29 anys

La població jove entre els 15 i els 29 anys ha augmentat en els últims 10 anys, tot i que la proporció de joves vers a la població total d'Ullastrell ha disminuït al llarg dels anys.

Segons les dades a 1 de gener de 2008, el pes de la població jove respecte el total de la població tant en el municipi d'Ullastrell com en el conjunt de la comarca ha disminuït, i es troba amb un 15% i un 19%, respectivament.

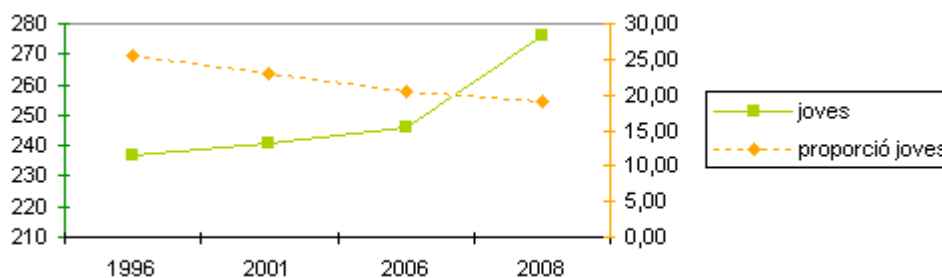
Taula 1.3. Evolució dels joves i de la proporció dels joves de 15 a 29 anys respecte el total de població. Municipi, comarca i Catalunya. (dades absolutes i percentatges)

	1996		2001		2006		2008	
	Joves	% joves	Joves	% joves	Joves	% Joves	Joves	% joves
ULLASTRELL	237	24,66	241	19,25	246	16,09	276	15,72
VALLÈS OCC	175.320	25,57	170.359	23,13	172.093	20,58	165.266	19,16
Catalunya	1.454.489	23,88	1.380.599	21,77	1.412.517	19,98	-	-

Font: Elaboració de la SGJ a partir de les dades Estadística de Població 1996, Cens 2001, Padró municipal d'habitants. Idescat.

S'observa a la gràfica següent, la relació inversament proporcional de la població jove entre els 15 i els 29 anys i la proporció que representa sobre el total de la població, vol dir que el nombre de joves ha anat en augment i la proporció de joves respecte al total de la població ha disminuït.

Gràfic 1.4. Evolució de la població jove de 15 a 29 anys. Municipi. 1996 - 2008



Font: Elaboració de la SGJ a partir de les dades del Padró continu d'habitants, Cens 1991 i 2001, Estadística de Població 1996. Idescat.

Segons la *taula 1.4.*, el grup d'edat de la població jove més nombrós, són els joves que tenen entre els 25 i els 29 anys, els quals representen un 50% sobre el total de joves del municipi, molts per sobre de la mitjana de la comarca, segons les dades del padró d'habitants 2007 i val a dir, que això és un altre símptoma de l'envelliment de la població.

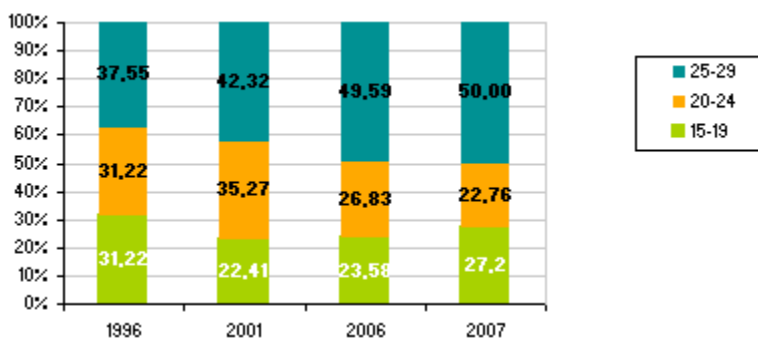
Taula 1.4. Població jove de 15 a 29 anys per grups d'edat. Municipi, comarca i Catalunya. 2007 (dades absolutes i percentatges)

	15-19		20-24		25-29		
	joves	%joves	Joves	%joves	joves	%joves	
ULLASTRELL	73	27,2	61	22,76	134	50,00	100,00
VALLÈS OCC.	42.165	25,27	51.478	30,08	73.193	43,87	100,00
Catalunya	Sense dades	Sense dades	Sense dades	Sense dades	Sense dades	Sense dades	

Font: Elaboració de la SGJ a partir de les dades del Padró continu de població. Idescat

En el gràfic següent es mostra gràficament l'evolució del pes de cada un dels grups d'edat de la població jove d'Ullastrell, i com el grup que va entre 20 i 24 anys ha anat disminuint com a efecte de la baixa natalitat en els últims 15 anys.

**Gràfic 1.5. Evolució de la proporció de joves de 15 a 29 anys per franges d'edat quinquennals. Municipi.**  
(percentatges)



Font: Elaboració de la SGJ a partir de les dades Estadística de Població 1996, Cens 2001, Padró municipal d'habitants. Idescat.

A la *taula 1.5* següent s'observa la distribució de la població jove per grups d'edat, entre els 10 i els 34 anys. Els grups de més edat, compresos entre 25 a 34 anys, es el més números amb respecte als altres i essent del total el 25% de la població jove, o sigui que cada vegada la població envelleix.

**Taula 1.5. Població de 10 a 34 anys per grups d'edat i sexe. Municipi. 2007**  
(dades absolutes i percentatges)

ULLASTRELL	homes	dones	total	%
10-14	36	35	71	14,08
15-19	40	33	73	14,48
20-24	31	30	61	12,10
25-29	64	70	134	26,58
30-34	84	81	165	32,73
Total	255	249	504	100,00

Font: Elaboració de la SGJ a partir de les dades del Padró continu de població. Idescat.

## 2.2.b.-Treball.

A continuació es detalla la situació laboral dels joves d'Ullastrell segons les dades de l'Observatori del Treball del Departament de Treball de la Generalitat de Catalunya.

### Situació laboral dels joves

Tot i que aquestes i les següents dades son de l'any 2001 i per tant no s'ajusten a la realitat d'avui, s'observa que a la *taula 2.1* els joves actius, entre els 16 i els 34 anys, estan integrats en el món laboral, mentre que els inactius (estudiants o en altres situacions) es concentren entre els 15 i els 24 anys.

Taula 2.1. Població de 15 a 34 anys segons situació laboral per grups d'edat quinquennals. Municipi. 2001. (dades absolutes)

	ACTIUS			INNACTIUS		
	ocupats	desocupats		estudia	feines llar	altr.situacions
		desoc.1a ocp.	desocp.ocp.anterior			
15-19	13	4	1	35	1	0
20-24	56	0	4	24	0	1
25-29	88	1	6	2	2	3
30-34	128	0	2	0	9	4
<b>15-29</b>	<b>157</b>	<b>5</b>	<b>11</b>	<b>61</b>	<b>3</b>	<b>4</b>

Font: Elaboració de la SGJ a partir de les dades del Cens 2001. Idescat.

Si observem, a la *taula 2.2*, la distribució de la població jove activa/inactiva per sexes, són principalment els homes els ocupats (57%) davant d'un 42% de les dones. La proporció d'estudiants en ambdós sexes és bastant igualitària tot i que no es reflexa si els/les joves son actius i estudiants.

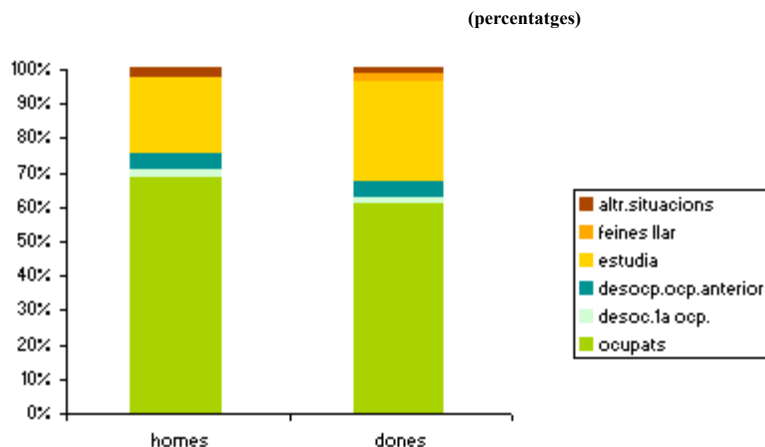
Taula 2.2. Població de 15 a 34 anys segons situació laboral per sexe. Municipi. 2001. (dades absolutes)

	ACTIUS			INNACTIUS		
	ocupats	Desocupats		estudia	feines llar	altr.situacions
		desoc.1a ocp.	desocp.ocp.anterior			
dones	67	2	5	32	3	1
homes	90	3	6	29	0	3
total	157	5	11	61	3	4

Font: Elaboració de la SGJ a partir de les dades del Cens 2001. Idescat.

En el *gràfic 2.1* s'observa aquesta distribució per sexes. En aquest gràfic s'observa una representació lleugerament superior de les dones que estudien respecte els homes. També es pot observar que tot i que son més els homes que treballen, les dones que estudien son més en porcertange.

Gràfic 2.1. Població de 15 a 34 anys segons situació laboral per sexe. Municipi. 2001.



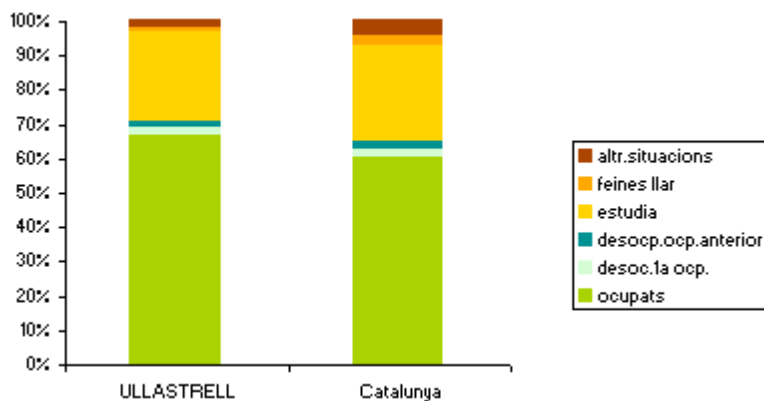

---

Font: Elaboració de la SGJ a partir de les dades del Cens 2001. Idescat.

---

En el gràfic següent, es fa la comparació de la situació dels joves entre els 15 i els 34 anys d'Ullastrell segons al seva situació laboral, la proporció de joves que treballen es una mica superior en percentatge respecte a Catalunya, en contrapartida, els joves que estudien en el total de Catalunya es superior respecte els joves d'Ullastrell i com a petita observació els joves que es dediquen a feines de la llar, a Catalunya es aproximadament el triple que la situació d'Ullastrell.

Gràfic 2.2. Població de 15 a 34 anys segons situació laboral. Municipi i Catalunya. 2001




---

Font: Elaboració de la SGJ a partir de les dades del Cens 2001. Idescat.

---

## Ocupació dels joves

Els joves ocupats entre els 16 i els 29 anys d'Ullastrell, segons la seva situació laboral, podem observar a continuació, a la *taula 2.3*, la distribució segons les branques d'activitat i per sexe.

En el volum de joves que treballen, l'activitat més rellevant es la indústria manufacturera. De les 17 branques d'activitat, els joves que treballen es concentren en 4: indústries manufactureres, construcció, comerç i reparació i hostalaria.

A destacar tres coses, la primera que les dones joves en un gran volum treballen en indústries manufactureres i el comerç i reparació, tot i que els joves són proporcionalment un volum més alt i que en el cas de la construcció continua essent una activitat d'homes. En canvi, la segona observació es que les dones treballen en branques d'activitats més repartides en feines més d'oficines i en serveis a les persones o àmbits més socials. La tercera observació, es que en la branca d'activitat Agricultura i ramaderia, tot i que en petit volum els homes són els més nombrosos.

Taula. 2.3. Joves de 16 a 29 anys ocupats segons branques d'activitat i per sexe. Municipi. 2001.  
(dades absolutes)

	homes	dones	total
Agricultura i ramaderia	3	1	4
Pesca	0	0	0
Indústries extractives	0	0	0
Indústries manufactureres	24	19	43
Electricitat, gas i aigua	1	0	1
Construcció	18	1	19
Comerç i reparació	18	12	30
Hostalera	13	6	19
Transport i comunicació	3	3	6
Mediació financera	2	4	6
Immobiliàries, lloguers, s	3	4	7
Adm. Pública, defensa i SS	0	3	3
Educació	2	3	5
Sanitat i Serveis socials	3	4	7
Altres serveis	0	6	6
Personal domèstic	0	1	1
Organismes extraterritorials	0	0	0

Font: Elaboració de la SGJ a partir de les dades del Cens 2001. Idescat.

Com veiem a *la taula 2.4*, la distribució dels joves entre els 16 i els 29 anys segons la seva situació professional, més del 50% són assalariats fixos, un 36% assalariats eventuais i la resta són assalariats per compte propi o que es troben en altres situacions.

**Taula 3.4. Joves de 16 a 29 anys ocupats segons situació professional. Municipi. 2001.**  
(dades absolutes i percentatges)

	Empr. compte propi	Assals. fixos	Assals. eventuais	Altres situacions	
núm joves	23	83	51	0	
%	14,65	52,87	32,48	0,00	100,00

Font: Elaboració de la SGJ a partir de les dades del Cens 2001. Idescat.

*Empresaris compte propi:* empresaris amb personal empleat i empresaris sense personal empleat.

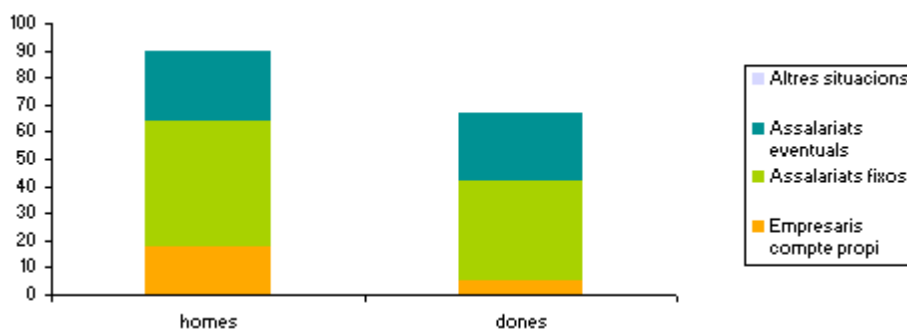
*Assalariats fixos.*

*Assalariats eventuais.*

*Altres situacions:* membres cooperatives, ajudes familiars i altres situacions.

La distribució per sexe segons la situació professional, segueix una tendència bastant similar entre homes i dones d'Ullastrell, segons el *gràfic 2.3*, i podem destacar el fet que els joves que treballen per compte propi (autònoms) són principalment homes.

**Gràfic 3.5. Joves de 16 a 29 anys ocupats segons situació professional i per sexe. Municipi. 2001.**  
(dades absolutes)



Font: Elaboració de la SGJ a partir de les dades del Cens 2001. Idescat.

Pel que fa al nombre de **demandes d'ocupació** entre els joves del municipi, veiem que són superiors entre els homes, ja que també són els que es troben més a l'atur i per tant tenen més la necessitat de demanar feina, també que en la franja de 25 a 34 anys la demanda de feina de les dones es dispara en relació amb les altres franges de joves.

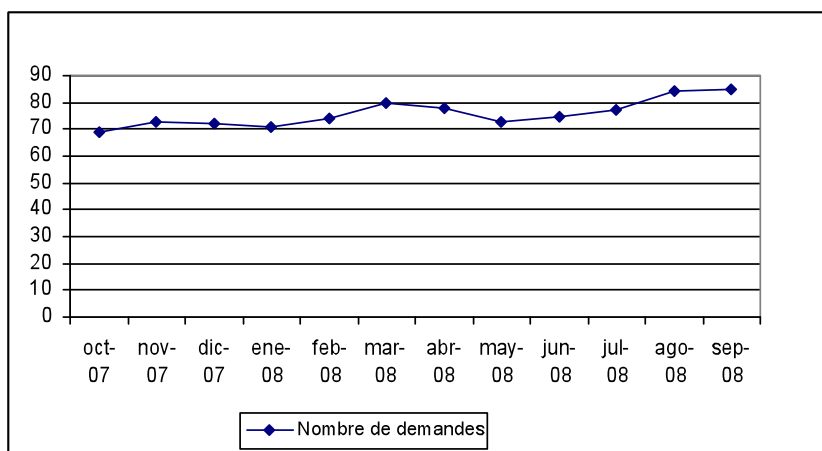
**Taula 2.5** Nombre de demandes d'ocupació entre la població jove. Municipi. Octubre 2007- Setembre 2008

	Homes	Dones
<20	3	9
20-24	28	5
25-29	46	39
<b>Total</b>	<b>77</b>	<b>53</b>

Font: Observatori del Treball

Pel que fa l'evolució de les demandes d'ocupació dels joves fins els 29 anys en els últims 12 mesos han anat en augment a partir del tercer trimestre del 2008, i s'observa que els primers 5 mesos del gràfic la demanda era molt estable i que a partir del 5e mes puja, té una davallada i al juny comença a pujar, essent la situació fins ara.

**Gràfic 2.4 : Evolució del nombre de demandes d'ocupació a la població jove. Municipi. Octubre 2007- Setembre 2008**



## Mobilitat Laboral

La mobilitat laboral dels joves d'Ullastrell se situa principalment en els municipis de Rubí com a destí principal per treballar-hi, seguit de Barcelona, Sabadell Castellbisbal i Sant Cugat del Vallès, essent la majoria a la comarca del Vallès Occidental seguit del Barcelonès i el Baix Llobregat, com es pot veure a la següent taula.

**Taula 2.5. Deu primers municipis a on es desplacen els joves del municipi de 16 a 29 anys per motius laborals. 2001.**

(dades absolutes)

Municipi d'origen	Municipi destí	Num. joves que s'hi desplaça
Ullastrell	Barcelona	10
Ullastrell	Castellbisbal	5
Ullastrell	Hospitalet de Llobregat, l'	2
Ullastrell	Montcada i Reixac	1
Ullastrell	Olesa de Montserrat	1
Ullastrell	Rubí	11
Ullastrell	Sabadell	7
Ullastrell	Sant Cugat del Vallès	5
Ullastrell	Sant Just Desvern	1
Ullastrell	Sant Llorenç Savall	1

Font: Elaboració de la SGJ a partir de les dades del Cens 2001. Idescat.

## Atur registrat del joves

A continuació es mostren les dades de l'atur registrat en els últims 12 mesos disponibles, des de l'octubre del 2007 al setembre de 2008.

Segons les dades de *la taula 2.1*, l'atur registrat dels joves fins els 29 anys és superior entre els homes respecte les dones i és més nombrós entre els joves de 25 i 29 anys, tant en homes com en dones.

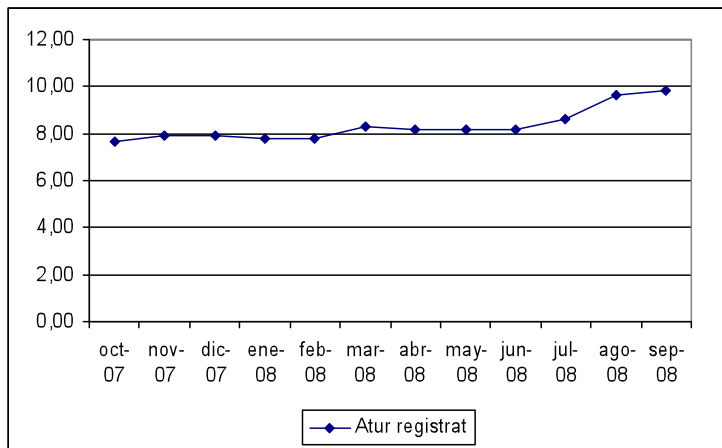
**Taula 2.7 Atur registrat entre la població jove (període Octubre 2007-Setembre 2008)**

	Homes	Dones
<20	1	8
20-24	20	1
25-29	43	27
<b>Total</b>	<b>64</b>	<b>36</b>

Font: Observatori del Treball

El gràfic següent, mostra l'evolució de l'atur en els 12 últims mesos fins arribar al 10% tot coincidint amb la situació de "crisis" que pateix la societat.

Gràfic 2.5: Evolució de l'atur registrat a la població jove. Municipi. Octubre 2007- Setembre 2008



## 2.2.c.- Habitatge.

### Emancipació

A la *taula 3.1.* es mostren els percentatges de joves entre els 20 i els 34 anys que l'any 2001 estaven emancipats o no emancipats de la seva llar d'origen, o llar familiar.

En el cas d'Ullastrell, la situació és bastant equilibrada entre els dos estats, tot i que els joves emancipats superen en un 4,24% als que viuen a la llar d'origen. La franja d'edat que s'emancipa més són els joves entre els 30 i els 34 anys, i que se'n van a viure en parella; potser pel fet que jo porten una vida més establitzada, amb una independència econòmica que els permet marxar de casa. Entre els joves de 20 i 24 anys, el 90% viuen a la llar familiar. Tot i que en l'actualitat l'etapa juvenil s'allarga, degut a la falta de treball i als preus inaccessibles de la vivenda per als sous dels joves, queda reflectit que independitzar-se de la llar familiar, es fa més en les edats que van dels 30 als 34 anys.

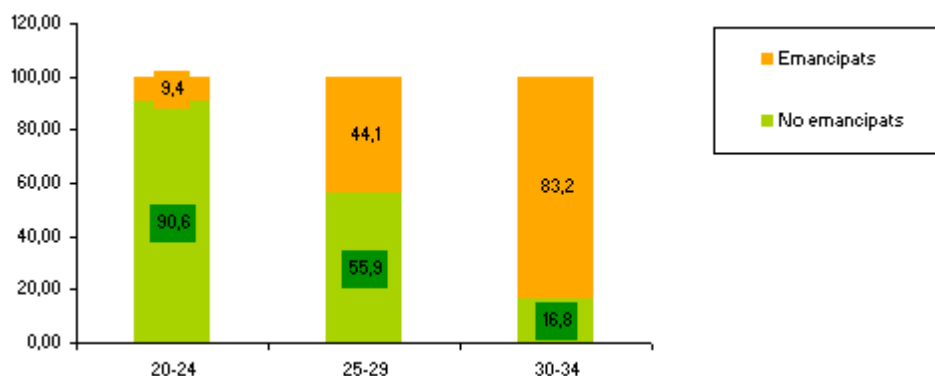
**Taula 3.1.** Població de 20 a 34 anys segons si està o no emancipada per grups d'edat quinquennals.  
Municipi. 2001. (dades absolutes i percentatges)

	No emancipats		Emancipats				total		
	Viu a la llar d'origen		Viu amb parella		Altres situacions				
	j	%	j	%	j	%	j	%	
20-24	77	90,59	3	3,53	5	5,88	8	9,41	100,00
25-29	57	55,88	33	32,35	12	11,76	45	44,12	100,00
30-34	24	16,78	104	72,73	15	10,49	119	83,22	100,00
<b>20-34</b>	<b>158</b>	<b>47,88</b>	<b>140</b>	<b>42,42</b>	<b>32</b>	<b>9,70</b>	<b>172</b>	<b>52,12</b>	<b>100,00</b>

Font: Elaboració de la SGJ a partir de les dades del Cens 2001. Idescat

Com es pot veure representat al *gràfic 3.1.*, s'observa clarament la distribució dels joves d'Ullastrell que estan o no emancipats de la seva llar d'origen.

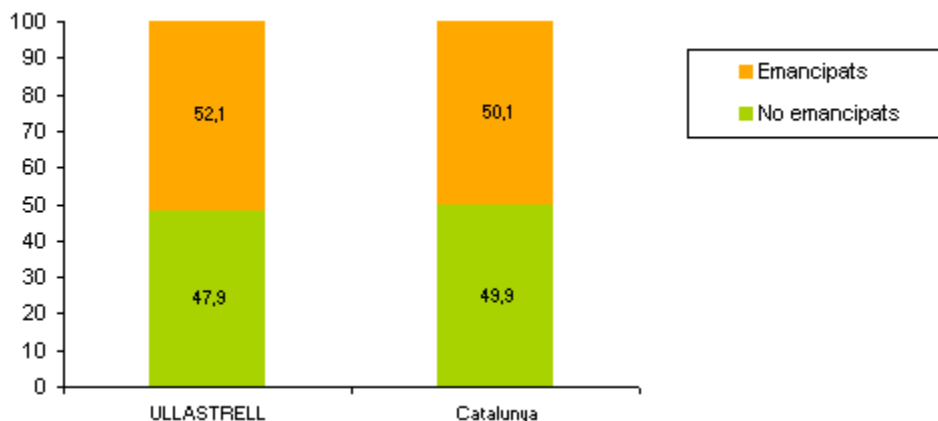
**Gràfic 3.1.** Població de 20 a 34 anys segons si està o no emancipada per grups d'edat. Municipi. 2001.



Font: Elaboració de la SGJ a partir de les dades del Cens 2001. Idescat.

Segons el *gràfic 3.2.* la tendència d'emancipació dels joves d'Ullastrell és similar a la resta de Catalunya i reflexa la realitat de la població joves que es molt similar en percentatges a la resta del territori.

Gràfic 3.2. Població de 20 a 34 anys segons si està o no emancipada. Municipi i Catalunya. 2001 (percentatges)



Font: Elaboració de la SGJ a partir de les dades Estadística de Població 1996, Cens 2001. Idescat.

## Règim de tinença

El règim de tinença de la població jove entre els 20 i els 34 anys és quasi be el 90% de propietat, tal i com es pot observar a la següent taula, 3.2. Els joves entre 30 i 34 anys, que son els que més emancipats estant, quan s'emancipen, és per la compra d'una propietat, i només el 6,39% ho fa de lloguer

En canvi, en el context català, el percentatge de joves que viuen de propietat és d'un 66%, un 27% ho fa de lloguer i un 6% es troba en altres situacions. Del que es pot deduir que a Ullastrell els joves sobretot en la franja més adulta poden plantejar-se la compra d'un habitatge.

Taula 3.2. Població de 20 a 34 anys emancipada segons règim de tinença de l'habitatge. Municipi i Catalunya. 2001.

	Propietat		Lloguer		Altres situacions		Total	
	j	%	j	%	j	%	j	
20 - 24	8	100,00	0	0	0	0,00	8	100,00
25 - 29	38	84,44	4	8,889	3	6,67	45	100,00
30 - 34	106	89,08	7	5,882	6	5,04	119	100,00
Mun 20-34	152	88,37	11	6,395	9	5,23	172	100,00
Catalunya	494196	66,12	207851	27,81	45418	6,08	747465	100,00

Font: Elaboració de la SGJ a partir de les dades del Cens 2001. Idescat.

## 2.2.d.-Educació.

La primera consideració en aquest apartat, es que Ullastrell no disposa d'un institut de secundària, per tant, quasi tota la població estudiantil s'ha de traslladar a Viladecavalls en autocar, que es a on es troba l'IES Viladecavalls. També i ha una part d'estudiants que es traslladen a instituts de Terrassa. La informació de que disposem en el moment d'elaborar el pla local, son dades de l'any 2001, i que en l'anterior pla local reflectien una situació a nivell d'instrucció que a dia d'avui es aproximada, però no comparable, per tant en l'àmbit educatiu posarem les dades a nivell d'ESO i batxillerat, els demés àmbits queden sense resposta fins que no s'elabori un nou estudi per part de la Generalitat de Catalunya.

A Ullastrell hi ha un volum de joves en etapa d'estudis secundaris que son els següents:

- de 12 a 16 anys hi ha un total de 72 joves al municipi, dels quals 57 assisteixen a l'IES Viladecavalls, els altres 15 estudien en centres de les poblacions properes (Terrassa sobretot).
- De 17a 18 anys hi ha un total de 45 joves al municipi, dels quals 13 estudien a l'IES Viladecavalls, la resta no se sap si estan cursant estudis i a on, però igual que en l'altre franja d'edat, Terrassa es el nucli urbà prioritari on van a cursar estudis els joves del poble.

- **Institut de secundària.**- L'IES de secundària es troba a Viladecavalls i dona servei a tres poblacions: Ullastrell, Viladecavalls i Vacarisses (que pel curs 2009-10 tindrà institut a la seva població). Per tant els joves que assisteixen a l'institut ho fan mitjançant transport en autocar d'anada i tornada del poble a l'institut.

## 2.2.e.-Salut.

En aquest apartat recullim algunes dades sobre els diagnòstics dels joves d'Ullastrell al llarg de l'any 2008 així com altres dades proporcionades per l'Institut d'Estadística de Catalunya (Idescat). A les dades concretes del municipi hem afegit les referents al conjunt de Catalunya pel que fa al consum de drogues d'escolars obtingudes de l'Enquesta sobre consum de drogues als escolars de Catalunya 2006. Tot i que les dades fan referència al conjunt de joves, a partir de les recerques realitzades a altres municipis del Vallès sabem que els resultats obtinguts no són massa diferents del que es recull per al conjunt de joves catalans. Si bé aquests resultats no són específics per al municipi sí que ens permeten fer una aproximació als consums dels joves.

### - Anàlisi dels joves d'Ullastrell.

La informació recollida que a continuació es detalla en aquest apartat, es veu completada per la proporcionada pels metges de família del CAP d'Ullastrell vinculat al CAP Oest de Terrassa. El contingut d'aquestes intenten reflexar una

realitat aproximada del que passa amb la salut dels joves i el factor de risc que tenen. Les dades obtingudes no diferencien entre dones i homes.

El total de consultes realitzades durant l'any 2008 va ser de 675, d'entre els 14 als 29 anys, no es distingeix el sexe dels pacients ni el tipus de consulta que va realitzar. Tot i que es tenen registrades persones amb factor de risc en el consum d'alcohol i de tabac (1 i 9 respectivament), cal aclarir que no han sigut visitades per aquests motius, però si son persones amb risc degut al coneixement i contacte molt proper que es te al poble, aquests casos son persones d'entre 24 i 29 anys. Essent les franges d'edat amb més visites les de 17 i 19 anys (137) i les de 28 i 29 anys (143).

### **- Consum de drogues**

Pel que fa a les consultes relacionades amb drogues no se n'han comptabilitzat cap, però si queden reflexades les 10 persones amb factor de risc d'alcohol i tabac de les 675 consultes fetes al llarg de l'any.

Com dèiem anteriorment, per a l'anàlisi del consum de drogues ens remetem als resultats de l'estudi realitzat per al conjunt de Catalunya als estudiants de secundària 2006-2007<sup>1</sup>. En aquest informe es recull que les drogues més consumides pels joves estudiants de secundària de 14 a 18 anys han estat, igual que en anys anteriors, l'alcohol, el tabac i el cànnabis.

Si ens fixem en el consum "d'alguna vegada a la vida", el 82,5% han consumit begudes alcohòliques, el 53% tabac, i el 45,8% cànnabis. El percentatge de consum actual, "en els últims 30 dies" és menor: 61,5% alcohol, 30,9% tabac, i 25,1% cànnabis. El consum de la resta de drogues és molt minoritari entre els joves d'aquestes edats. Destaca però el consum de tranquil·litzants i/o somnífers. El percentatge d'estudiants que han consumit alguna vegada aquests tipus de substància és del 16,3% i els que ho han consumit alguna vegada a la vida sense recepta mèdica, el 10,1%. El percentatge de consumidors actuals és del 4,9%, i del 3,5% sense recepta.

Per tant, el consum més estès és el d'alcohol i tabac, seguit del cànnabis, els tranquil·litzants i la cocaïna. El consum tant de cocaïna com de cànnabis ha

---

1 Informe dels resultats per a Catalunya de l'enquesta estatal sobre consum de drogues en estudiants d'educació secundària. 2006-2007. Subdirecció General de Drogodependències. Direcció General de Salut Pública. Departament de Salut. Generalitat de Catalunya.

disminuït respecte anys anteriors, en els quals el consum havia augmentat considerablement.

Taula 125. Evolució de les prevalences de consum de drogues entre els estudiants d'educació secundària de 14-18 anys (%). Catalunya 1994-2006.

Alguna vegada a la vida	1994	1996	1998	2000	2002	2004	2006
Tabac	67	68,7	67,1	67,1	63,1	65,2	53
Alcohol	86,2	83,6	83,4	76,7	71,1	77,1	82,5
Cànnabis	26,8	33,7	33,4	37,6	42,3	47,2	45,8
Èxtasi/drogues de síntesi	4,4	8,4	5	6,2	5,5	4,7	3,7
Cocaïna	2,4	4,5	6,8	6	6,7	8,7	6,9
Al·lucinògens	6,3	9,5	5,1	4,6	3,7	5,5	5,3
Amfetamines/speed	5	7,5	5,9	3	3,8	4,4	3,7
Inhalants	3,2	5,3	5	4,5	3,8	4,2	3,7
GHB (èxtasi líquid)							1,9
Heroïna	0,3	0,4	0,7	0,3	0,4	0,6	1,1
Hipnosedants	6,8	6,5	7,4	7,4	7,3	7,4	10,1

Alguna vegada en els darrers 30 dies	1994	1996	1998	2000	2002	2004	2006
Tabac	31	34,8	32,6	34,1	29,5	31,3	30,9
Alcohol	78,3	64,7	61	59,5	49,2	60,6	61,5
Cànnabis	17,1	21,5	22,1	22,3	26,8	30,4	25,1
Èxtasi/drogues de síntesi	2,6	3,8	2,3	2,5	1,3	1,1	1,5
Cocaïna	0,8	1,9	3,5	2	2,7	3,4	2,7
Al·lucinògens	3,2	3,6	2	1,6	1,2	2	2
Amfetamines/speed	2,7	3,5	2,1	1,1	1,5	1,8	1,6
Inhalants	1,1	1,9	1,7	2	1,2	1,4	1,5
GHB (èxtasi líquid)							1
Heroïna	0,2	0,3	0,2	0,05	0,1	0,5	0,8
Hipnosedants	2,8	2,7	2,6	2,4	2,6	2,7	3,5

Font: DGPNSD. Encuesta estatal sobre el uso de drogas en enseñanzas secundarias (ETUDES) 2006.

El consum de drogues s'inicia a edats molt joves. Les substàncies que es comencen a consumir abans són el tabac, els inhalants (tot i que és un consum minoritari) i l'alcohol, en edats mitjanes que van dels 13 als 14 anys, seguides del cànnabis i els tranquil·lizants, que es comencen a consumir als 14,1 i 14,4 anys respectivament. La resta de drogues es comencen a consumir a edats lleugerament més tardanes, entre els 15,4 i els 15,6 anys.

Els hàbits de consum varien de manera significativa en funció del sexe. El consum de drogues il·legals està més estès entre els nois, mentre que entre les noies, és més freqüent el consum de tranquil·lizants. En el cas de consum d'alcohol i de tabac, la proporció de consumidors és semblant, tot i que el consum de tabac és lleugerament major en les noies. L'edat també és una variable que influeix en els hàbits de consum de drogues. La proporció de consumidors augmenta amb l'edat.

A continuació ens fixarem en les diferents drogues:

**Alcohol:** L'alcohol és la substància més consumida entre els joves escolars entre 14 i 18 anys. El 82,5% l'ha provat alguna vegada, i el 61,5% en el transcurs de l'últim més. El consum d'aquesta substància es concentra en els caps de setmana. El consum en aquest espai de temps és del 60,9%, mentre que el consum entre setmana baixa fins al 20,4%. Les diferències entre sexes del consum entre setmana és evident, ja que en consumeixen un 26,3% dels nois per un 15,1% de noies.

Pel que respecte a les borratxeres, el 58,1% dels estudiants s'han emborratxat alguna vegada, mentre que el 25% ho han fet durant els últims 30 dies.

Si comparem les dades amb les d'anys anteriors, podem observar com el consum d'alcohol ha augmentat respecte els anys anteriors, tot i que continua sent més baix que el consum dels anys 90. L'alcohol, és l'única droga, juntament amb els hipnosedants, que ha vist augmentat el seu consum respecte l'any 2004.

Una dada important és la que relaciona conducció i consum d'alcohol. El 20,1% dels estudiants de 14 a 18 anys (un 28,2% dels de 18 anys), afirmen haver

viatjat com a passatgers en vehicles conduïts per persones que estaven sota els efectes de l'alcohol. Respecte el percentatge de joves que han conduït sota els efectes de l'alcohol, aquest és del 9,3% entre els estudiants de 14 a 18 anys, xifra que ascendeix al 12,5% si només tenim en compte els de 18 anys.

**Tabac:** El tabac és la segona substància més consumida entre els estudiants de secundària. El 53% n'ha consumit alguna vegada, i el 15,8% es declara fumador habitual (percentatge que augmenta fins al 30% als 18 anys). La proporció de consumidors augmenta amb l'edat, i és major en les noies que en els nois. L'edat mitjana d'inici al consum és de 13,1 anys, la més primerenca d'inici al consum de totes les drogues. Als 14,3 anys comença el consum diari d'aquesta substància. Si comparem el consum de tabac amb anys anteriors, podem apreciar com hi ha hagut un descens, tot i que és poc significatiu entre els joves que fumen habitualment.

**Cànnabis:** El cànnabis és la droga il·legal més consumida, amb diferència, pels joves estudiants entre 14 i 18 anys. El 45,8% l'han provat alguna vegada i el 25,1% ho han fet durant els últims 30 dies. El percentatge de consumidors diaris és del 3,8%, un 4,2% entre els nois, i un 3,5% entre les noies.

Gairebé el 40% dels estudiants de 18 anys han consumit cànnabis en els últims trenta dies. El seu consum augmenta clarament amb l'edat.

Tot i això, l'any 2006 s'ha observat un descens del consum de cànnabis després de molts anys d'un augment continuat. Paral·lelament ha augmentat la percepció de risc davant el seu consum i ha disminuït la seva percepció de disponibilitat.

**Tranquil·lizants o somnífers:** Juntament amb l'alcohol, el consum d'aquestes substàncies és l'únic que ha augmentat respecte l'any 2004. El 16,3% dels estudiants les ha consumit algun cop a la vida, mentre que el percentatge dels que ho han fet en l'últim més és del 4,9%. Si ens fixem en el consum sense recepta mèdica, el 10,1% les han consumit alguna vegada a la vida, mentre que el 3,5% ho ha fet en els últims trenta dies.

Les noies presenten, al contrari del que passa amb les drogues il·legals, uns percentatges de consum més elevats que els nois .

**Cocaïna:** És la segona droga il·legal més consumida, tot i que la proporció de joves que la consumeixen és molt inferior a la de les drogues legals i el cànnabis. Un 6,9% dels estudiants afirmen haver-la provat algun cop a la seva vida, mentre que el 2,7% ho ha fet en els últims 30 dies.

Es tracta fonamentalment d'un consum esporàdic. L'edat d'inici al consum és de 15,4 anys. S'ha produït un descens del consum d'aquesta substància respecte l'any 2004, trencant la tendència creixent dels últims anys.

**Al·lucinògens:** Els estudiants que han consumit algun cop a la vida aquestes substàncies representen el 5,3%, mentre que els que ho han fet en els últims 30 dies són un 2% del total. És, doncs, un consum minoritari, més estès entre els nois que entre les noies, i major a edats més avançades.

El seu consum ha disminuït respecte els últims anys.

Si ens fixem en l'evolució del consum de les diferents substàncies entre els anys 1994 i 2006, podem observar que només ha augmentat el consum de 4 drogues, el cànnabis, que és la que ho fa de manera més significativa, la cocaïna, la heroïna, amb un consum molt minoritari, i els hipnosedants. El consum de la resta de drogues, inclosos l'alcohol i el tabac, és inferior l'any 2006 que l'any 1994.

El policonsum és un fenomen habitual entre els consumidors de drogues. No s'acostuma a consumir una única substància, sinó que se'n consumeix més d'una. Per exemple, el 95,3% dels que han consumit tabac en l'últim any han consumit també alcohol, i el 75% també cànnabis.

El risc percebut davant diferents conductes de consum de drogues pot ser un indicador indirecte de l'evolució present o futura de la prevalença de consum. S'assumeix que a mesura que augmenta el risc percebut davant el consum d'una droga, tendeix a disminuir l'extensió o la intensitat del consum. Les diferències de gènere en la percepció de riscos associats al consum de drogues són evidents, les noies presenten una major percepció de risc en el consum de les diferents substàncies. En comparació amb l'any 2004, augmenta

la percepció de risc en el consum de tabac, alcohol i de cànnabis, i del consum esporàdic de la resta de substàncies.

Un altre factor que pot influenciar en els hàbits de consum de drogues és la disponibilitat de les substàncies percebudes. Segons els estudiants, les drogues a les quals tenen un accés més fàcil són les legals i el cànnabis. En comparació amb l'any 2004 s'observa un descens generalitzat de la disponibilitat percebuda de totes les drogues excepte l'alcohol.

Respecte a la informació que els joves poden tenir sobre les drogues, els seus efectes i problemes associats, el 88,4% es considera suficientment o perfectament informat.

Sobre altres aspectes de salut com: embarassos, avortaments, etc. No hi ha cap informació estadística referent a Ullastrell, tot i això es fan campanyes informatives al l'IES i xerrades adreçades als joves del municipi i fetes per l'equip de psicojove.

## **2.2.f.-Participació.**

A l'igual que es feia esment sobre la participació juvenil del municipi en l'anterior pla local, dient *"la coordinació i comunicació de l'ajuntament envers els joves locals, existia a demanda d'alguna de les parts, per moments o actuacions molt concretes"*. A partir de l'aplicació del projecte socio-educatiu, en el que es contracta un educador social per engegar processos participatius i per donar respostes a les demandes i/o necessitats dels joves del municipi, es quan comencen a desenvolupar-se actuacions en l'àmbit juvenil.

S'ha d'aprofitar la dinamització del procés engegat, així com les dinàmiques i expectatives que s'hagin pogut endegar. Incorporar-ho tot com un segell de formes de fer (proximitat, valor relacional, corresponsabilitat i codecisió, etc.) A través del Grup d'impuls o futur Consell de Joventut.

S'ha de remarcar, que per fer aquest pla local ha sigut decisiva la participació dels joves associats a les diferents entitats juvenils, com ara Esplai 100 bambes, OJU.

**Esplai 100 bambes.-** L'esplai està ubicat en un local cedit per l'ajuntament i compartit amb l'escola de primària. Les seves activitats es desenvolupen els divendres tarda amb el projecte "joves +12" i dissabte al matí per la canalla de 3 als 12 anys.

A banda de les activitats de divendres i dissabtes, durant l'any i en períodes de vacances desenvolupen d'altres com: casals d'hivern, de primavera i d'estiu, colònies i campaments durant els períodes de vacances d'estiu, Nadal i setmana santa i altres activitats extres com participació en les festes de carnestoltes i Serralavella. Cal destacar que es una associació amb una implicació molt activa dins del municipi.

**Associació de joves d'Ullastrell (OJU).**- Aquesta associació juvenil creada al setembre del 2007 i en conveni amb l'ajuntament, sorgeix d'un grup de joves més o menys organitzat que en la seva majoria havien sigut monitors/es de l'esplai 100 bambes i d'altres entitats i que compartien el mateix local. Per tant, van tenir la necessitat de tenir un espai propi i amb uns interessos ben diferents del que es feia a l'esplai, s'ha de tenir en compte que espais per joves no hi ha al poble i com a grup cohesionat i amb les mancances estructurals que tenien, es van fer associació per tal de donar resposta a les seves inquietuds i projectes. Es un grup que participa activament en les festes de erralavella i la festa major a través de la comissió de festes i en altres activitats que ells mateixos programen, com en les suggerides per part de l'ajuntament (pla local, xerrades, tallers, etc.).

En l'actualitat disposen d'un local propi cedit per l'ajuntament i que es troba en els antics vestidors del camp de futbol.

## **2.3.- PROCÉS PARTICIPATIU.**

### **Presentació**

El document que teniu a les vostres mans és fruit d'un procés participatiu que s'ha dut a terme al municipi d'Ullastrell, entre els mesos de desembre del 2008 i gener del 2009, amb la voluntat d'elaborar el diagnòstic participatiu sobre la realitat juvenil a Ullastrell en el marc de l'elaboració del pla local de joventut per part de l'ajuntament.

L'objectiu d'aquest informe és mostrar i analitzar els resultats del procés participatiu de diagnosi per l'elaboració del Pla Local de Joventut. Un procés que ha recollit diferents visions de la realitat juvenil d'Ullastrell, amb la participació de joves d'una franja d'edat compresa entre els 12 i els 28 anys. Aquest procés també ha facilitat uns espais i uns moments de comunicació, relació i treball conjunt, per generar i prioritzar propostes adreçades a l'elaboració del Pla Local de joventut.

Aquest procés s'impulsa conjuntament des de l'àrea de Joventut i Participació ciutadana de l'Ajuntament d'Ullastrell i l'acompanyament i dinamització de la Cooperativa Etceterès. La informació que trobareu en aquest informe s'ha obtingut a través de les següents fonts:

- **Entrevista** amb el Regidor i tècnic de l'Ajuntament.

- **Reunió amb el grup d'impuls**, amb la presentació del procés i objectius i l'organització conjunta de la convocatòria del Taller de diagnosi.
- **Taller participatiu de diagnosi i propostes**, amb la participació de joves des de 12 fins als 28 anys, representatius d'entitats i grups polítics del municipi o a títol individual.
- **Reunió amb el grup d'impuls** i tècnic de l'ajuntament, per tal de reforçar la continuïtat del procés i el treball conjunt entre l'ajuntament i els joves en la posada en marxa del Pla Local d'Ullastrell.  
A continuació, amb la voluntat de facilitar al màxim la comprensió i lectura d'aquest document, us exposem les diferents parts en que es troba estructurat:
- **Presentació.** En aquest apartat contextualitzem el procés dut a terme, les fonts d'on hem extret la informació i finalment l'estructura del document.
- **Procés Participatiu** realitzat amb l'objectiu d'elaborar el diagnòstic participatiu sobre la realitat juvenil a Ullastrell. En aquest apartat expliquem les diferents fases del procés i realitzarem un anàlisi de les dificultats que han emergit al llarg del procés.
- **Resultats del procés.** Com hem dit anteriorment en aquest apartat destacarem els elements més detectats per part dels diferents actors participants entorn la situació de la joventut i temàtiques centrals que es veuen importants a considerar en un futur Pla local de joventut.
- **Línies de treball del Pla local de joventut.** En aquest apartat fem una introducció entorn a les temàtiques que consideren els participants que cal treballar en un futur Pla local de joventut.
- **Annexes.** Buidats i fitxes sobre els diferents moments participatiu que del procés.

## **Procés participatiu**

### **Punt de partida metodològic**

Volem destacar algunes voluntats del procés plantejat:

- Donar protagonisme, autonomia i corresponsabilitat al col·lectiu jove motivat en la definició de quines propostes volen contemplar el pla local de joventut.
- Desenvolupar noves formes de participació a partir del respecte i el reconeixement.
- Implicació d'actors clau de la realitat juvenil del municipi, convidant-los a col·laborar fomentant el treball conjunt i transversal.
- Transparència dels resultats i accés a la informació. Entenem la participació com un valor i una pràctica, especialment respecte al grup de població que ens

adrecem que exigeix altres formes o/i formats així com d'innovació, que promogui:

### **El diagnòstic com a procés**

En aquesta línia, el diagnòstic s'entén com un moment d'obertura. Una obertura que, per tant, no és només temàtica, sinó també relacional: es tracta d'implicar els actors en el procés i és important la creativitat perquè en aquesta obertura no només es tracta de «recollir» el que hi ha, sinó també, i sobretot, de produir: el que hem de buscar és l'intercanvi i la reflexió col·lectiva entre els i les joves participants.

Al procés i als diferents moments contemplats en aquest s'ha tractat de treballar per tal de:

- Fomentar voluntats compartides i relacions de confiança, el procés és una oportunitat per facilitar el coneixement mutu, construir ponts i relacions de confiança entre els participants.
- Promoure unes dinàmiques que esdevinguin en un espai de treball amb joves, donant continuïtat a aquest procés i essent un grup protagonista en l'elaboració de la diagnosi.
- Impulsar aquest espai de treball, des de la voluntat dels joves i l'Ajuntament, per tal de fer les funcions de seguiment i avaluació del Pla Local de Joventut, com a grup d'impuls o com a futur Consell municipal de Joventut d'Ullastrell.

Hem de dir que aquesta dimensió del procés ha estat un repte, donat que el procés planificat era breu en el temps i contava amb tres moments de participació molt definits. Tot i així, identifiquem que la resposta dels joves ha estat molt positiva i participativa i és recomanable la consolidació d'algunes dinàmiques que s'hagin pogut establir al llarg d'aquesta diagnosi, doncs es reforçaria la confiança amb l'ajuntament i l'organització del jovent.

### **El diagnòstic com producte**

En aquest sentit es poden diferenciar tres dimensions on en aquest procés proposem incidir en les dues darreres dimensions:

#### **La dimensió referencial: Què és el que hi ha?**

Es parla de coneixements sobre la realitat juvenil: «com és el món» en referència al jovent.

#### **La dimensió reflexiva: Com ho veiem?**

Aquesta dimensió fa referència a l'estat de la qüestió, a com els joves interpreten i defineixen la situació actual del jovent i de les polítiques de joventut al municipi, treballat de manera principal mitjançant el taller participatiu.

#### **La dimensió performativa: Què hi podem fer?**

Aquesta dimensió ha quedat recollida en les diverses sessions de treball i fonamentalment amb el taller participatiu realitzat al gener. Apuntar cap a la dimensió performativa significa alimentar el procés en el sentit que els

participant desenvolupen estratègies d'acció en relació amb els objectius perseguits, es a dir generar estratègies i actuacions per donar resposta a allò detectat a la diagnosi.

## **Objectius plantejats al diagnòstic d'estudi**

### **Objectiu general, que volem fer?**

- Realització procés participatiu per aprofundir en l'anàlisi de la realitat juvenil Aixà com generar propostes realitzades pels participants adreçades a la elaboració del pla local de joventut d'Ullastrell.

### **Objectius específics al llarg del procés**

- Aprofundir en l'anàlisi de la realitat juvenil
- Dinamització i consolidació d'espais de participació i de treball ja existents com de nous
- Promoure línies de treball integrals i transversals en l'àmbit de les polítiques de joventut
- Promoure pràctiques participatives i cultura participativa mitjançant aquesta experiència
- Reforçar canals de comunicació i participació entre la administració i la ciutadania, i, en concret del jovent.

### **Objectius de procés com ho volem fer?**

- Engregar un procés experimental, pràctic i substantiu.
- Habilitant diferents moments i espais en el temps disponible.
- Promoure canals i mitjans de comunicació social.
- A partir de metodologies i tècniques participatives que permetin optimitzar els temps de participació, el consens i el treball conjunt, el coneixement mutu i la col·laboració entre els agents clau del municipi així com ciutadania no associada.

### **Actors - agents que s'han implicat al llarg del procés.**

En aquest procés s'ha treballat paral·lelament amb diferents actors/es, a través del taller participatiu i reunions amb el grup d'impuls, per tal de detectar quines són les necessitats i per recollir propostes a contemplar en l'elaboració d'unes polítiques de joventut integrals que generin noves actuacions municipals i reforcin les existents, en matèria de joventut, mitjançant el Pla Local de Joventut.

Els perfils amb els quals hem treballat, principalment, han estat: per una banda, joves organitzats en les entitats, col·lectius juvenils i alguns joves en representació de partits polítics, joves a títol individual amb una franja d'edat

amplia des dels 13 fins els 28. Per altra banda, s'ha treballat de manera coordinada amb el tècnic municipal de referència ( educador social) i amb el Regidor responsable de Joventut i participació ciutadana.

### **Espais participatius i de treball**

Per la present proposta està contemplat constituir expressament els següents espais:

#### **Coordinació tècnica i política**

Realització d'entrevista, reunions i comunicacions diverses entre l'ajuntament a nivell tècnic i polític i la cooperativa etc per tal de coordinar les actuacions del procés.

#### **Taller participatiu**

S'ha desenvolupat un taller participatiu al llarg del procés amb diferents objectius de diagnosi i propositius.

#### **Grup d'impuls o futur consell municipal de joventut**

S'han realitzat dues reunions amb joves, entitats i actors clau del municipi per tal de involucrar-los en l'organització i realització del procés, així com de consolidar un espai de treball que doni continuïtat a la participació i inquietuds recollides amb el procés.

#### **Cronograma, pla de treball**

<b>Fase 0</b>	<b>fase 1</b>	<b>fase 2</b>
Inici i disseny del treball de camp	Desenvolupament del procés. Taller i reunions amb grup d'impuls	Retorn i tancament del procés

## **2.4.-PRINCIPIS DE FUNCIONAMENT.**

### **- Interdepartamentalitat**

L'equip de govern actual està format per 5 dels 9 regidors electes d'aquesta legislatura.

Treballar amb dos grups, facilita molt les decisions a l'hora de ser debatudes durant el dia a dia.

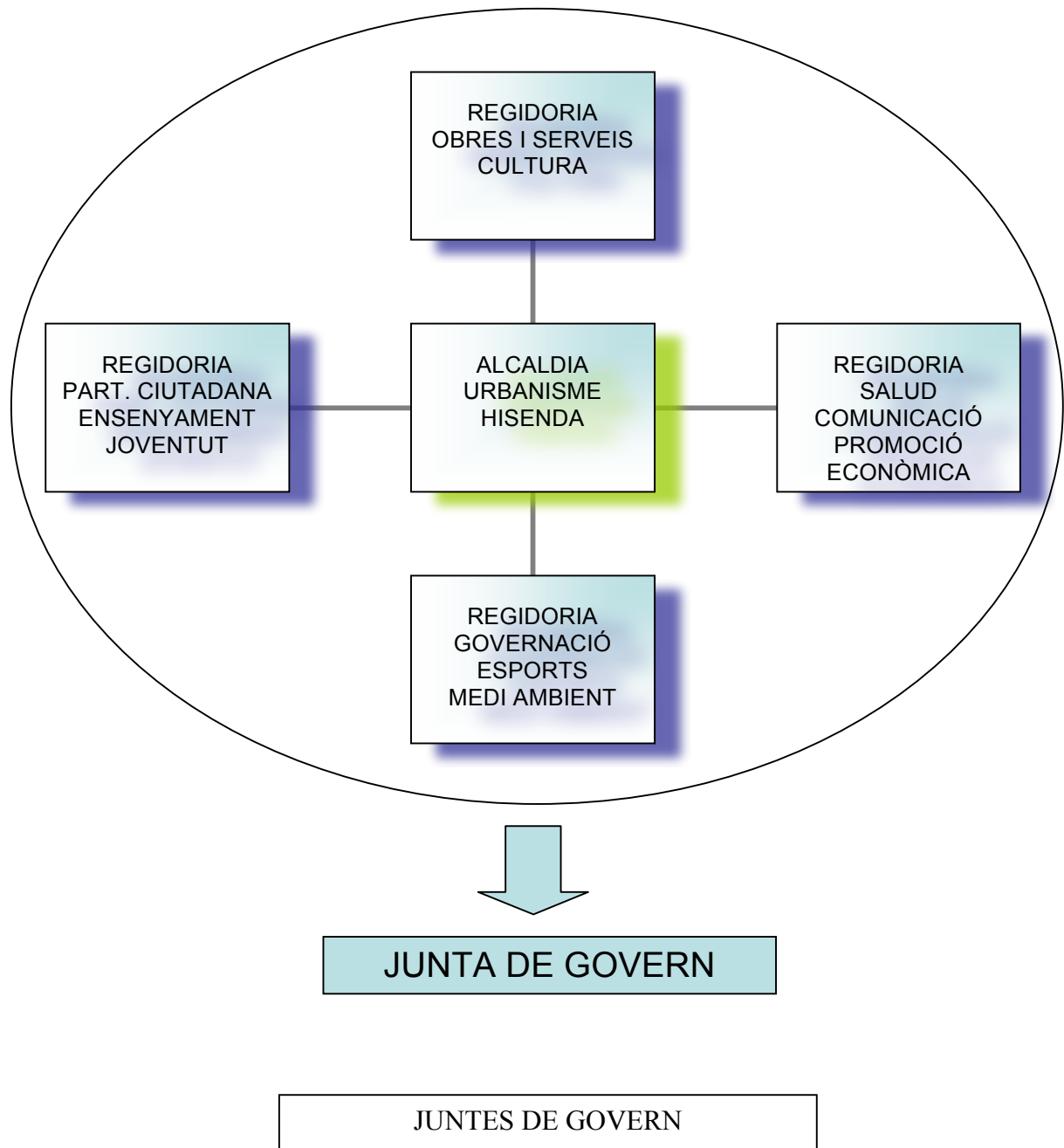
Tant és així que totes les àrees de l'Ajuntament tenen un principi de funcionament interdepartamental per les característiques i dinàmica d'un ajuntament petit.

L'actual equip de govern de l'Ajuntament d'Ullastrell, s'organitza a través de reunions setmanals d'equip de govern complet.

Cada regidor portà varis àmbit, que treballa a través de comissions de participació, creades amb l'objectiu d'obrir als partits de l'oposició la seva participació així com al propi ciutadà quan la situació ho requereix.

Els temes que fan referència als projectes, activitats i iniciatives pel jovent, en el marc del Pla de Joventut, es parlen dins la comissió d'impuls, s'expliquen des de la regidoria de joventut a la junta i allà es debaten.

A continuació es detalla l'organigrama del consistori:



L'òrgan de Coordinació Interdepartamental esdevé ser la pròpia Junta setmanal de Govern on s'enceten i tanquen tots els temes (encara que s'hagin pogut treballar en qualsevol de les 3 regidores).

Exemple pràctic:

Potser el més fàcil per tal de fer-se la idea de com funciona un Ajuntament petit com Ullastrell, és posant un exemple.

El regidor de joventut, en una junta de govern, exposa una proposta treta de la comissió d'impuls de joventut. Justifica els motius i el plantejament general. Si

la junta de Govern l'aprova, s'emplaça el desenvolupament de la mateixa per part del regidor pertinent.

Es treballa la proposta a través de l'educador social que dedica hores a aquesta regidoria, buscant pressupostos concrets, formes de finançament, objectius, públic a qui va dirigit, etc. I quan el treball està llest per arrencar la iniciativa amb la població, es torna a presentar a la junta de Govern per concretar-ne el calendari i la implicació de la resta de regidories.

D'aquesta manera, tots els regidors hem pogut treballar la iniciativa des del primer moment.

L'educador social es relaciona amb altres tècnics de l'ajuntament de la següent forma:

**Treballadora Social**, es qui porta el pes a nivell tècnic de serveis socials de l'ajuntament, fem coordinació els divendres en temes comuns: protocols, xerrades, intervencions, programes, activitats, etc.

- **Coordinadora del casal cultural**, es mante una coordinació en temes puntuals d'usos de espais i de comunicació d'activitats.
- **Informador/Bibliotecari**, com es la mateixa persona, la coordinació es puntual en temes relacionats amb joves, activitats i difusió i en materials pel punt d'informació "Infojove".
- **Arquitectes**, els tècnics d'aquest departament venen tres cops al mes i la coordinació amb ells es sempre relacionada amb actuacions del POUM i pista per bicicletes de trial.

## **- Interinstitucionalitat.**

Ullastrell és un poble de dimensions i serveis molt reduïts enmig d'un entorn de poblacions i ciutats ben diferents. És per això que ha estat bàsic el treball de relació entre d'altres institucions d'àmbit molt més global. En aquests moments hi ha establertes les següents relacions inter-institucionals:

- **Diputació de Barcelona – Oficina del Pla jove:** a través de la qual s'han demanat col·laboracions dins del catàleg de propostes d'activitats per a la gent jove. És el cas d'exposicions, d'actuacions teatrals, així com una ajuda econòmica puntual que s'ha utilitzat per la compra de material per equipar l'espai dels joves, a més d'altres col·laboracions a nivell d'informacions i intercanvis de material.

Amb aquest organisme no hi ha cap calendari concret de trobades, tot i que mai no són menys de dues anuals. Les trobades per planificar accions es fan quan esdevé necessari.

**Consell Comarcal:** Les polítiques de joventut impulsades pel Consell Comarcal del Vallès Occidental s'emmarquen en el Pla Comarcal de Joventut. L'objectiu principal d'aquest Pla és impulsar les polítiques de joventut als municipis de la comarca, mitjançant el suport als ajuntaments i facilitar la interrelació entre els diferents professionals que treballen amb i pels joves per tal de fomentar la coordinació i el treball mancomunat i en xarxa.

En el marc del Pla Comarcal de Joventut es programen anualment un seguit d'actuacions, al marge de l'assessorament i suport tècnic als ajuntaments. La coordinació amb els tècnics municipals permet elaborar i fer el seguiment d'aquests programes i alhora esdevé també un espai de reflexió i discussió de diferents temes d'interès.

- **Ajuntament de Viladecavalls:** els estudiants d'ESO d'Ullastrell desenvolupen la seva tasca a l'IES de Viladecavalls essent bàsica la relació entre ambdues àrees d'Educació per coordinar-se en tot lo referent a les necessitats que parteixen de l'institut en matèria d'educació o serveis e infraestructures, o d'altres temes com pot ser el transport escolar, protocol d'actuació en tema de drogues, absentisme escolar... D'altra banda, existeix una comunicació força fluida entre els regidors dels 2 municipis per tal de compartir propostes i recursos.

**Ajuntament de Terrassa:** Terrassa és la nostra ciutat de referència, tant a nivell d'oci, com a nivell de comunicació i treball. La casa Baumann ens ofereix suport i comunicacions que nodreixen l'Infojove local.

- **Secretaria General de Joventut.** L'assessorament tècnic de la Secretaria en l'elaboració del pla local de joventut a sigut de gran ajuda, sobretot amb el suport i els mitjans que ha donat per l'elaboració del mateix pla. També la formació permanent de la SGJ i centrat en la formació de l'informador juvenil pel servei Infojove del municipi.
  
- **Cambra de Comerç de Terrassa:** La Cambra ha ofert per mitjà d'un conveni signat amb el nostre Ajuntament, formació des del mateix ajuntament a totes aquelles persones que vulguin obrir una empresa. Per tal fer un seguiment d'aquest conveni s'estableix una trobada anual entre el regidor de l'àrea i la persona responsable dins d'aquesta institució.
  
- **ConSORCI per l'ocupació i la promoció econòmica del Vallès occidental:** El consorci ofereix al municipi un servei de suport tècnic al desenvolupament de polítiques d'ocupació i promoció local. Entre les activitats d'aquest servei destaquem les relacionades a impulsar accions d'acompanyament i orientació professional per als joves del municipi. Està prevista la realització d'accions relacionades amb la recerca de feina, les sortides professionals, la formació reglada i ocupacional.

## **2.5.- CARACTERÍSTIQUES ESTRUCTURALS**

### **- Recursos Humans**

- **Equip tècnic de referència.** Treballar la cohesió d'un equip o comissió tècnica de joventut, que donades les circumstàncies del petit equip Tècnic municipal, es podria complementar amb aquelles persones del municipi que treballin directament amb el col·lectiu jove. És a dir, algun responsable del Casal, una persona representat del món educatiu, del de la salut, i altres que es consideren oportuns. Aquest equip començaria a dimensionar conjuntament el pla i treballar com a equip. Aclarint objectius i funcions, dimensió estratègica de les polítiques municipals de joventut, circuits i procediments, establint un canal i espai estable de comunicació i treball.

<b>PERFIL (regidor, tècnic, educador..)</b>	<b>Categoria laboral (A, B, C, D)</b>	<b>Dedicació (exclusiva o parcial)</b>	<b>COMENTARIS</b>
Regidor d'ensenyament, joventut i participació ciutadana.		Dedicació parcial	Dedica el temps a gestionar les diferents regidories que n'és responsable
Informador / Bibliotecari	C	Parcial. Mitja jornada	A la biblioteca local s'hi ha instal·lat l'Infojove on es desenvolupen tasques directes de treball amb el jovent
Educador Social	C	Parcial. Mitja jornada	L'educador social serà un dinamitzador i interlocutor entre els joves i els demés estaments de la població (institut, ajuntament, Ampa...)

## **- Recursos Financers.**

El pressupost municipal per aquest 2009 es de 1.271.575,51€ i be marcat per una previsió de fre a les llicències urbanístiques que condiona de manera força important les possibilitats de despeses, a més d'haver deixat el 2008 amb un dèficit que dificultarà l'aprovació dels pressupostos del 2009, amb un pla de sanejament per reduir despeses.

Davant la situació tant complexa que ens trobem a nivell econòmic, s'ha decidit fer una previsió d'inversió segons la situació econòmica que puguem trobar-nos en aquests darrers 4 anys i propers.

**Previsió estimada:** Situació actual amb reducció de pressupost, degut al pla de sanejament.

### - Projecte socio-educatiu

25.236.-€ distribuïts de la següent forma:

- Sous de l'educador social i bibliotecari/infojove.
- Subvencions a entitats (OJU, 100 Bambes)
- Tallers, xerrades, psicojove, assegurances, telèfon, publicacions, festa major jove i d'altres (Serralavella, carnaval...), casals d'estiu, setmana santa i hivern.

### - Suport als joves.

11.770.-€ distribuïts de la següent forma:

- Reparacions i adequacions dels locals per joves (OJU, 100 bambes)
- Aigua, llum, assegurances, materials d'oficina, reforç escolar.
- Redacció i impuls de pla local de joventut.

Les despeses dels capítols 2 i 4 de l'ajuntament es de 23.686€, que suposa un percentatge de joventut del 1,86% dintre del pressupost global de l'ajuntament. En principi, aquest percentatge es el que s'anirà mantenint en el pressupost de l'ajuntament per a la regidoria de joventut

## - Recursos Funcionals

EQUIPAMENT	TIPUS D'ACTIVITAT	CARÀCTER	COMENTARIS
Casal Cultural	Reunió / Taller /Espectacle	Multidisciplinari	El Casal compta amb forces espais de diferent tipologia que donen servei a moltes demandes per part dels joves i també a la resta d'entitats locals. Espais gestionats pel Patronat de Cultura.
Sala d'entitats	Reunió	Sectorial (totes les entitats o grups)	Espai ubicat a l'edifici del Casal Cultural, però gestionat per l'Àrea de Cultura. Utilitzat puntualment pels grups de joves.

Local de l'Esplai Bambes 100	Taller / Trobada	D'ús específic pel jovent	És un local d'ús exclusiu de l'Esplai
Local OJU	Taller / trobada	D'ús específic per l'organització joves Ullastrell.	Espai adequat, ubicat en un dels vestidors antics del camp de futbol, remodelats el 2008 per ús exclusivament l'OJU (Organització de Joves d'Ullastrell).
Infojove	Trobada / Documentació	Ubicat dins la biblioteca d'ús general amb espai específic pel jovent	Gestionat pel propi bibliotecari. Dona informació sobre: turisme, educació, tràmit de carnets internacionals (estudiant,alberguista).
Biblioteca Pública "Josep Massague"	Trobada/Internet/ Servei Bibliobús	Públic d'ús general.	Ubicat dintre del casal cultural. També l'Infojove al trobar-se dins de la Biblioteca permet al jovent accedir a més d'un servei a la vegada.
L'Altell	Trobada/Tallers/ Reunions	Sectorial (totes les entitats o grups)	Espai ubicat a l'edifici del Casal Cultural, però gestionat per l'Àrea de Cultura. Utilitzat puntualment pels grups de joves.
Pista poliesportiva	Trobada/Actuacions/ Fires	Públic d'ús general.	Es troba al costat del casal cultural i dona servei a moltes demandes per part dels joves i també a la resta d'entitats locals.
Sala d'exposicions	Trobada/Activitats/ Exposicions/Festes/ Ping-pong/Reunions	Sectorial (totes les entitats o grups)	Espai ubicat a l'edifici del Casal Cultural, però gestionat per l'Àrea de Cultura. Utilitzat puntualment pels grups de joves

### Principals propostes per eixos de treball

#### - Habitatge.-

- Construcció de l'escola nova amb visió de futur, evitant l'edificació excessiva en aquesta zona.
- Aturar legalment els projectes de construcció massiva al poble. Limitar la construcció a allò estrictament necessari.
- Habilitar espais de picnic i lleure a l'aire lliure.
- Construcció d'habitatges de protecció oficial tant de lloguer com de compra.
- Crear un nou carrer al camí proper al carrer Serra.
- Fer peatonal el carrer Serra, potenciant les relacions socials i l'ús de l'espai públic per la població.
- Reformar antics espais municipals i edificis (cine vell) per nous usos, com locals d'assaig, magatzems i espais per les entitats i activitats.
- Nous equipaments.
- Facilitar l'accés a l'habitatge mitjançant pisos de protecció oficial de lloguer i venda.
- Participació dels joves en la redacció del POUM

#### **-Participació.-**

- Fer un bon manteniment de les fonts existents al poble. Aprofitar els pous que hi ha al terme municipal per a fer fonts a llocs com ara el Bolet.
- Seguir millorant els camins propers al poble per caminar i anar en bicicleta. (can Cabassa, camí Ral, camí Can Costa, etc.)
- Manteniment de l'entorn
- Netejar camins i boscos de deixalles i bardisses, mitjançant la contractació d'una empresa o l'organització dels habitants del municipi.
- Incrementar i millorar la recollida de residus i deixalles en algunes zones del municipi
- Millorar les relacions de comunicació i convivència entre els joves i la resta d'habitants del municipi.
- Creació d'una zona per practicar trial en bicicleta.
- Realitzar activitats organitzades des del jovent que els serveixin per obtenir recursos per dur a terme noves iniciatives.
- Incrementar la implicació del jovent: que els joves participin a les activitats que es fan i que tinguin iniciativa per a muntar-ne d'altres.
- Necessitat d'oferta d'oci nocturn al municipi. Bar musical, concerts i altres.
- Ampliar els horaris del transport públic, i adaptar-los a les necessitats de la població.(propostes concretes al buidat del taller).
- Subvencionar el transport dels estudiants de batxillerat.
- Tren.
- Millorar el camp de futbol; afegint sorra nova i posar graderies o espais per seure en els partits, gespa.
- Millorar l'ús de la pista; solucionar el tema d'accés a les pistes, cobrir les zones laterals evitant la pols del pàrking.
- Nous usos dels espais.

- Millorar el Casal, els temes de la calefacció i ascensor
- Realitzar millores a l'actual local de l'OJU i en els camins d'accés.
- Generar noves activitats al llarg de l'any, dirigides al jovent i a la resta de població, organitzades pels joves amb el suport econòmic de l'ajuntament. (moltes idees concretes que es troben explicitades als resultats del taller)

#### **-Treball.-**

- Generar nous llocs de treball pels joves, amb la creació de noves botigues, serveis, i altres activitats econòmiques.

### **Línies de treball**

El Pla Local de joventut és una eina de planificació de les polítiques local juvenils que esdevé una oportunitat de treball conjunt entre els diversos actors implicats, compartint i arribant a consensos sobre les línies estratègiques en la configuració d'aquestes polítiques locals.

Les línies de treball del Pla local de Joventut estan en relació amb els eixos de treball amb els quals es troben organitzats els resultats del procés participatiu de diagnosi. L'existència d'aspectes importants que no han estat detectats mitjançant la diagnosi participativa i que es deurien de contemplar al Pla local de joventut, contemplant-los en algun dels quatre eixos plantejats.

Alguns d'aquests aspectes serien els temes relatius a la salut i foment d'hàbits saludables, el futur impacte del fet migratori, l'oferta formativa i educativa del municipi, entre altres temes.

## **3.-DIAGNOSI PLA LOCAL DE JOVENTUT.**

### **Resultats del procés**

El pla local de joventut té com subjecte la població jove d'Ullastrell. Aquesta

població, protagonista del diagnòstic, compta amb una heterogeneïtat pel que fa a determinades variables:

**Grups d'edat.** El jovent en les diferents franges d'edat podem dir que recull diferents subgrups (diferents expectatives, condicions materials i socials, etc.) amb necessitats i practiques molt diferenciades.

**Organització juvenil.** El jovent d'Ullastrell que ha participat del procés és, en la seva majoria, un col·lectiu organitzat en diferents entitats municipals. Aquest és un fet que es pot potenciar per tal de fer-los més partícips de les polítiques locals de joventut. Però s'ha detectat la necessitat de reforçar l'entrada a les entitats o la creació d'altres entitats noves pels joves de la franja d'edat entre 12 i 14 anys.

**Immigració.** Ullastrell en l'actualitat té un nombre molt baix de població jove immigrada de procedència d'altres països. Aquest és un tema que no ha sorgit a la diagnosi del procés, a més cap d'aquest joves han participat del procés. Tot i aquest fet és possible que en un futur sigui interessant contemplar aquesta variable, per tal de dissenyar determinades polítiques municipals.

**Educatiu.** Variable de creixent importància, parlant de joventut, on l'acumulació i adquisició de capital humà i cultural té un paper cada vegada més important i central en la vida i futur d'un jove (encara que sigui per la seva absència o rebuig).

**Transició al mercat de treball.** Aquesta variable és important en el sentit que l'absència de treball pels joves al municipi pot provocar, si la contemplem en relació a la manca d'habitatge, com un tema decisiu a l'hora de quedar-se o marxar a altres poblacions per tal d'emancipar-se.

**Accés a l'habitatge.** Aquesta variable marca de manera molt clara les possibilitats dels joves del municipi a viure o marxar a municipis pròxims. Aquesta variables que configuren la diversitat han de funcionar com una lent que ens orienti la mirada.

Per últim, és important destacar pel que fa a la realitat dels joves d'Ullastrell i les seves aportacions a la diagnosi, que hem observat com comparteixen un imaginari positiu, sòlid i cohesionat sobre el municipi i la comunitat. Els joves ens plantegen les polítiques juvenils com un quelcom més que un problema d'oci i lleure, amb una visió integral de poble.

### **Resultats del Taller participatiu de diagnosi i propostes**

En aquest apartat es realitza un anàlisi dels resultats obtinguts mitjançant el taller participatiu amb els joves d'Ullastrell.

## **Eix 1- Percepció d'Ullastrell**

El primer element que volem destacar de la diagnosi és la visió del municipi que tenen els i les joves, la seva percepció sobre allò que és per ells i elles Ullastrell, en el present.

Per una banda trobem que els joves aprecien l'entorn i el territori en el qual viuen, pensen que s'ha de preservar i mantenir la seva tranquil·litat i les relacions socials properes entre els seus habitants, en altres paraules, la **qualitat de vida** que els ofereix el seu municipi actualment.

En aquest sentit els joves plantegen determinades accions per tal de millorar i mantenir algunes de les fortaleses del territori que, en molts casos, beneficien al conjunt d'habitants d'Ullastrell. Aquestes accions fan referència, principalment, al manteniment de l'entorn pel que fa al camins dels voltants del poble, els boscos i camins forestals, les fonts i zones d'esbarjo a l'aire lliure.

També s'ha de mencionar que en les aportacions es plasma la importància de la **responsabilitat compartida** entre el jovent, la resta d'habitants i l'ajuntament a l'hora de plantejar accions i propostes de millora, conscients dels recursos dels quals disposa l'Ajuntament.

Per altra banda, fruit del nombre relativament petit de joves i de les relacions existents entre ells i elles, la diagnosi ens mostra una elevada **cohesió social en el teixit social juvenil**. Aquesta cohesió social, pot ser en un futur s'haurà de treballar, mitjançant polítiques concretes de convivència, com a conseqüència de l'arribada de nous joves al municipi, ja siguin aquestes persones provinents d'altres països com de municipis propers a Ullastrell.

En relació a la **convivència** en el municipi, el jovent participant al procés va explicar que s'hauria de treballar la comunicació i informació entre els joves i altres generacions, per tal d'evitar les queixes sobre les activitats que realitzen i millorar les relacions inter-generacionals.

Per últim, la diagnosi també ens mostra una preocupació dels joves en quant al **creixement urbanístic** del poble. Amb els resultats del taller s'ha detectat com una amenaça futura el creixement desmesurat del municipi.

Els joves consideren que és necessari un cert creixement urbanístic, sobre tot pel que fa a la necessitat d'habitatge de protecció oficial i a la construcció de nous equipaments com pot ser el futur edifici de l'escola. Però els participants també consideren que el projecte actual és desmesurat per les necessitats d'Ullastrell.

## **Eix 2 Equipaments/serveis**

En general, els joves pensen que Ullastrell disposa d'un bon ventall d'equipaments que els joves poden utilitzar conjuntament amb la resta de la població. Per tant valoraven positivament l'existència de diversos equipaments esportius com la piscina i les pistes, també el Casal i el local pels joves de l'OJU.

Tot i aquesta percepció positiva, els participants van exposar diverses propostes de **millores**, molt concretes, pels diferents **equipaments municipals** i la creació d'algun espai nou per resoldre determinades necessitats.

Pel que fa a **la necessitat de nous espais** els joves van proposar la possibilitat d'aprofitar els espais municipals actualment, o en un futur proper, en desús per recuperar-los i donar-les un nou ús. Aquest fet és degut a que l'actual espai cedit a l'entitat juvenil OJU, té unes limitacions i problemàtiques de difícil solució. A més a més hi ha altres grups i col·lectius que podrien fer ús d'un espai juvenil compartit.

Els joves participants han realitzat diverses aportacions relatives amb l'**educació** al municipi, marcant com a una necessitat la bona planificació de la construcció de la nova escola i la futura necessitat de disposar d'un IES a Ullastrell.

Per últim, la diagnosi ens mostra com alguns dels joves consideren que s'ha de **potenciar l'increment de la implicació de l'ajuntament en relació als joves i les polítiques de joventut** i actuar com a intermediari en les relacions entre el jovent i organismes que puguin finançar iniciatives juvenils. Al taller participatiu també es va plasmar la necessitat de que els grups polítics del municipi resolgueren els seus conflictes.

### **Eix 3 Participació i Organització dels joves**

Els joves participants als taller de diagnosi van realitzar diverses aportacions referents a la percepció sobre els propis joves, al voltant del grau de participació i implicació dins del col·lectiu de joves del municipi.

Aquestes reflexions ens mostren una preocupació dels participants per la necessitat **d'incrementar la participació, el compromís i responsabilitat dins el propi teixit juvenil**, per tal de poder ser més autònoms i tenir més capacitat organitzativa. Per tal de donar resposta a aquesta necessitat, proposem treballar la identificació dels grups de joves del municipi, mitjançant un mapa d'actors elaborat pel propi jovent i amb suport tècnic. Aquesta eina pot permetre conèixer els diferents grups de joves, les relacions existents entre ells, i planificar una estratègia per reforçar la seva implicació en el teixit juvenil del municipi.

Alguns dels aspectes que s'haurien de treballar són les relacions entre els joves dels diferents grups d'edat, i la relació entre els joves que viuen a Ullastrell i els joves que viuen a la urbanització Can Amat, que segons es va detectar a la diagnosi anterior, tenen menys relació amb la resta de joves del municipi i unes necessitats concretes per trobar-se allunyats del nucli del municipi.

Tant aquests aspectes com el propi seguiment del Pla local de joventut, són tasques que es poden treballar conjuntament des del **Grup d'impuls** de joves i l'ajuntament, per tal de garantir la continuïtat del procés participatiu i satisfer les expectatives dels actors implicats en aquest.

Per altra banda, en aquest eix també incloem tot allò referent a les **activitats i l'oci**, doncs hi ha molts aspectes que es poden dur a terme des del grup

d'impuls i des de les entitats juvenils o des de les entitats amb una important participació d'aquests, existents actualment a Ullastrell.

Un fet a ressaltar de la diagnosi és el gran nombre d'aportacions en relació al'oci i activitats pels joves i per la resta de la població. Aquestes aportacions dels participants aposten per **la implicació directa del jovent com a organitzador** i gestor d'aquestes.

El jovent d'Ullastrell no demana que l'ajuntament ofereixi, a mode de servei, activitats i oci pels joves. En canvi, proposen un suport de l'ajuntament, principalment en temes de recursos econòmics, per poder dur a terme les seves propostes. Reforçant les actuals dinàmiques existents al municipi, com és la participació dels joves en l'organització de les festes locals, i ampliant aquesta dinàmica participativa i responsable que els participants valoren molt positivament.

Ens cal mencionar de forma especial la **mancança d'espais i alternatives d'oci nocturn juvenil** que fa que els joves hagin de desplaçar-se a municipis pròxims per gaudir-ne.

#### **Eix 4 Emancipació**

Dins d'aquest apartat hem volgut incloure aquells temes que incideixen de manera més directa en l'emancipació dels joves, com són els temes de l'accés a l'habitatge i la inserció al mercat laboral. També hem inclòs els temes relatius a la mobilitat, que considerem bàsics donada la necessitat actual de desplaçar-se per motius de treball i estudis de molta de la població jove de municipis amb poca població i de zones rurals.

Pel que fa a **l'accés a l'habitatge**, els participants van incidir en la necessitat de construir pisos de protecció oficial a Ullastrell. Aquesta necessitat no va estar prioritzada i a més a més no es van realitzar altres aportacions al respecte de l'accés dels joves a l'habitatge. Tot i que es va explicitar que si no hi ha habitatges assequibles els joves marxen a altres municipis propers on hi ha més oferta, de fet en el cas d'Ullastrell, aquesta pot ser la variable més significativa pel que fa al manteniment de la població jove al municipi.

Pel que fa al **mercat de treball**, els joves van explicar que hi ha poques sortides laborals, sobretot per aquells més joves que deixen els estudis després de l'ESO. En general pensen que s'han de crear més llocs de treball a Ullastrell per tal de que els joves no s'hagin de desplaçar per aquest motiu a altres municipis. Així mateix es va proposar la creació de noves botigues al poble com a font d'ocupació i que també podrien oferir nous serveis al habitants del municipi.

Per últim, el tema del **transport públic** va generar moltes aportacions i va ésser votat i prioritzat entre els participants, tot i ser coneixedors de la dificultat de poder fer-hi alguna cosa al respecte des de l'Ajuntament. Algunes de les propostes anaven dirigides a l'ampliació dels horaris existents i a la possibilitat

d'un bus nit, que els eviti agafar el cotxe, pels desplaçaments a altres municipis per la manca d'oferta d'oci nocturn a Ullastrell.

En general, les propostes d'aquest eix també es podrien treballar amb més profunditat a través del grup d'impuls, cercant respostes innovadores a aquestes problemàtiques des del treball coordinat entre l'ajuntament i el jovent. Temes com la dinamització de l'apartat de la web municipal de compartir cotxe, creació d'una borsa d'habitatges buits en el municipi posant en relació els propietaris amb els joves interessants amb accedir a un habitatge i altres respostes que es puguin dur a terme amb els recursos disponibles.

## 4.- VISUALITZACIÓ.

### Estructura de gestió

#### Regidoria de joventut, educació i participació.

- **Regidor de joventut, educació i participació.** No té dedicació i assumeix les tasques de les 3 regidories, aquestes estan molt lligades entre si i es vinculen en el procés d'aplicació en temes relacionats amb el jovent.  
**Educador social.** El servei de joventut del que disposa l'ajuntament, es d'un educador social amb experiència en l'àmbit de la dinamització juvenil, que fa les tasques pròpies en educació social. També cal aportar que el municipi disposa d'un punt d'informació juvenil (INFOJOVE), ubicat a la biblioteca i que el responsable de la mateixa s'encarrega de mantenir i donar informació, així com fer els tràmits que es demanin, sempre en coordinació amb l'educador social (tècnic de joventut) i amb el seu referent polític. Cal esmentar que el punt d'informació depèn de la regidoria de cultura, per tant hi ha una relació interdepartamental entre les dues regidories: joventut i cultura. Les tasques de dinamització es feina de l'educador i amb la col·laboració del grup d'impuls, activat a través del taller participatiu de diagnosi i propostes amb joves i entitats juvenils del poble.
- **Dinamitzador juvenil.** Que té com a funció donar cabuda a les propostes i iniciatives sorgides de les aportacions que el jovent a fet a través del grup d'impuls, sorgit del taller participatiu de diagnosi i propostes amb joves i entitats juvenils del poble. Es preveu que, per poder mantenir un mínim de contacte amb els joves, l'educador social (que fa tasques de tècnic de joventut), dediqui una tarda a la setmana al treball per i amb els joves.
- **Transport escolar.** Subvencionat pels desplaçaments diaris durant el curs acadèmic a l'IES de Viladecavalls.

- **Psicojove.** Servei per donar suport a possibles necessitats puntuals d'atenció psicològica per part de professionals i va adreçat a joves d'entre 13 i 17 anys principalment, però poden afegir-se de més grans. El programa es compartit amb la regidoria de serveis socials i es detalla en el seu apartat.
- **Xerrades.** Es fan en coordinació amb la regidoria de serveis socials.
- **Proposta de protocol d'absentisme.** Amb la voluntat d'unificar criteris i elaborar una proposta de projecte d'actuació de cara a la problemàtica de l'absentisme escolar, s'ha impulsat aquesta proposta de protocol des de la coordinació de serveis socials del consell comarcal del Vallès occidental.
- **Proposta de pla de prevenció de drogodependències mancomunat.** Aquesta iniciativa es treballa en coordinació amb el/les educadors/es i tècniques de joventut dels ajuntaments de Viladecavalls i Vacarisses i amb l'equip psicopedagògic de l'institut, per crear uns criteris d'actuació a l'hora d'abordar qualsevol problemàtica sorgida en relació amb el món dels tòxics.
- **Proposta del protocol comarcal per a la intervenció en xarxa e situacions de risc i/o maltractaments a la infància i l'adolescència.** S'està treballant la proposta amb la participació de tots els professionals implicats que integren la xarxa de protecció i prevenció infantil i juvenil, com ara: escoles bressol, escola primària, cap, mossos d'esquadra, vigilants municipals, assistenta i educador social, EAP, DGAIA, ensenyament...

### **Regidoria de cultura**

- **Nit jove a la festa major.** Dins del recursos que es destinen a la festa major del poble, hi ha una part reservada per a l'organització de la Nit Jove. Les activitats son proposades i gestionades per ells/es mateixos amb el suport de l'ajuntament.
- **Informador.** Encarregat del funcionament del punt d'informació juvenil (INFOJOVE), fent les tasques de manteniment de la informació i la documentació, així com posar-se al dia en temes relacionats sobre tot el que afecta al jovent (estudis, beques, turisme, consum, associacionisme, tràmits de carnets juvenils, etc.), també formant-se en tot tipus de tallers o jornades adreçades des de la secretaria general de joventut de la Generalitat de Catalunya, des de l'oficina del pla jove de la Diputació de Barcelona o des del Consell Comarcal del Vallès occidental.
- 

### **Regidoria d'urbanisme**

- **Pla local d'habitatge.** Segons les dades del pla local d'habitatge les necessitats detectades per la població jove del municipi, es de 25 habitatges pel període que va fins al 2011. Aquesta previsió es per

habitatges de protecció oficial en les següents modalitats a determinar: HPG<sup>1</sup>, HPE<sup>2</sup> i HPS<sup>3</sup> i seran tant de lloguer com de compra.

- A banda del pla local d'habitatge, en l'actualitat existeix un deficit de pisos de lloguer. Tenint en compte que a Ullastrell existeixen 90 habitatges buits, hi ha la intenció de poder proposar solucions per tal de oferir als propietaris la possibilitat de obrir-los i oferir-los als joves tot cercant formules de mediació a traves de l'ajuntament.

### **Regidoria de serveis socials**

- **Psicojove.** Aquest projecte es conjunt amb l'ajuntament de Viladecavalls, la Diputació de Barcelona i el Consell comarcal del Vallès Occ. És un servei d'orientació i suport psicològic, adreçat als adolescents i joves del municipi, així com al personal docent i no docent, davant les necessitats que es pugin manifestar en l'àmbit del desenvolupament personal i emocional.

- **Xerrades.** Durant el curs i amb la col·laboració de les associacions OJU i AGU, l'IES, psicojove, es proposaran xerrades sobre: drogues, sexualitat, consum i d'altres que aniran sortint i sempre relacionades amb les necessitats dels joves.

### **Regidoria de promoció econòmica.**

- L'ajuntament, amb el suport del Consorci per l'Ocupació i la Promoció Econòmica del Vallès Occidental, ofereix un nou servei d'informació i orientació professional per a les persones que estiguin interessades en buscar feina, conèixer les possibilitats de formació existents a la comarca i/o crear la seva pròpia empresa.

### **Regidoria d'esports.**

- Es treballarà conjuntament amb les entitats esportives amb grup de joves, com ara l'associació gimnàstica d'Ullastrell (AGU) que te programació pròpia per joves: loga, gimnàstica o futbol entre d'altres. També es treballarà amb les demás entitats esportives que vulguin afegir-se per tal de difondre les seves activitats i a més a més, a traves d'aquestes entitats es difondran xerrades informatives sobre: drogues, sexe, hàbits saludables, etc. i d'altres activitats d'interès pel jovent.

---

<sup>1</sup> HPG: habitatge de protecció de règim general.

<sup>2</sup> HPE: habitatge de protecció de règim especial.

<sup>3</sup> HPS: habitatge de protecció de règim social.

## 5.- DISSENY DEL PLA D'ACTUACIÓ.

Quan parlem del disseny del Pla d'actuació, ens referim a tots aquells elements que una vegada, feta l'anàlisi de la realitat juvenil i la diagnosi participativa, ens permetran concretar programes i actuacions en el territori amb lògica i coherència.

### 5.1.-OBJECTIUS.

En aquest sentit a partir de l'estudi de les condicions de vida dels joves de Ullastrell, aquest Pla local de Joventut vol ser una eina pràctica que ajudi a donar resposta a les necessitats i inquietuds del jovent del municipi.

El Pla local de Joventut, es una eina de planificació i gestió que permet definir criteris, línies estratègiques, programes i recursos per a implementar polítiques locals de joventut. El Pla també ordena, temporalitza i visualitza processos i actuacions i permet alhora avaluar les polítiques adreçades a joves que es realitzen en un municipi, i això és el que es pretén amb aquest Pla.

La finalitat del Pla ha de ser la de garantir l'autonomia, emancipació i la plena ciutadania dels i les joves aplicant i optimitzant els recursos disponibles, i que es concreten al llarg del document.

Les línies que seran el eix del pla local seran les següents:

- **Fomentar el treball de participació, dinamització i col·laboració del jovent a través de la figura de l'educador i potenciar l'ús dels espais i de les activitats pròpies destinades per ells.**
- **Fer una planificació urbanística correcte per al municipi i poder dissenyar-ne un correcte creixement per tal que pugui absorbir a la població jove d'Ullastrell.**

### 5.2.-PROGRAMES.

A continuació desglossem els programes i projectes que s'impulsaran:

<b>Eix</b>	<b>Programes</b>	<b>Projecte</b>
HABITATGE	Habitatge assequible pels joves.	Pla local d'habitatge (POUM).
PARTICIPACIÓ	Socio-educatiu de Suport	- Ampliació i adequació

	als joves.	del local de l'OJU. - Pista per bicicletes de trial.
TREBALL	Suport tècnic del consorci per l'ocupació del CCVOC.	Accions de recerca de feina i formació.
EDUCACIÓ	Projecte socio-educatiu de Formació.	Reforç escolar.
PARTICIPACIÓ	Socio-educatiu de Formació i assessorament.	Tallers. Xerrades.
PARTICIPACIÓ	Socio-educatiu de suport als joves	Infojove.
PARTICIPACIÓ	Mobilitat alternativa.  Ampliació horaris bus.	Potenciar compartir cotxe. Augmentar franja horària diürna.

<b>Nom del programa:</b> Pla local d'habitatge (POUM)	
<b>Projecte:</b> Habitatge assequible pels joves	
<b>Eix:</b> Habitatge	
<b>Objectius</b>	Facilitar l'accés de la gent Jove a un habitatge en condicions assequibles. Fixant la població Jove del municipi, rejueniment de la població amb l'arribada de nova gent en edat de formació de famílies, compensant així l'envelliment de la població.
<b>Breu descripció</b>	El Pla local d'Habitatge avalua el potencial de demanda d'habitatges pera la emancipació de la gent jove, la quantifica, la programa, i activa el planejament per tal de concretar les estratègies per tal de solucionar l'accés al habitatge de la població Jove.
<b>Destinataris</b>	Població jove en edat de emancipació. Nouvinguts per el rejueniment de la població.
<b>Pressupost</b>	51.000 €
<b>Col·laboració</b>	Diputació de Barcelona, Habitatge de Terrassa
<b>Temporalització</b>	2009-2010
<b>Indicadors d'avaluació</b>	Aprovació Inicial. Informe del Departament de Medi-ambient i Habitatge. Aprovació definitiva. Programació de les Actuacions del Pla Local d'Habitatge
<b>Difusió</b>	Participació en acte públic. Publicació al Butlletí Oficial de la Província de l'aprovació Inicial. Informe anual del estat de les tasques de la programació del PLH..

<p>Nom del programa: Suport als joves  Projecte: Ampliació i adequació del local de l'OJU (Organització de joves d'Ullastrell)  Eix: Participació.</p>	
<b>Objectius</b>	Mantenir el lloc de trobada dels joves del municipi, ampliar les possibilitats d'autogestió, millorar l'accés al local, ampliar i reparar les instal·lacions. Dotar de material per la realització d'activitats. Potenciar propostes lúdiques (passis de pel·lícules, jocs de rol, etc.)
<b>Breu descripció</b>	El local que utilitza l'associació per fer el seu lloc de trobada, s'ha quedat petit (tant per guardar materials de que disposen i per fer les seves activitats), així mateix pateix l'inconvenient de tenir la teulada trencada i l'accés amb cotxe molt difícil per un camí rural en pèssimes condicions. Essent l'únic espai pels joves associats del poble, es prioritari dotar-los de bones infraestructures.
<b>Activitats</b>	S'ha de mantenir una bona proposta de gestió i d'activitats, no mantenir el local solament per festes, si no també organitzar activitats de caire lúdic i de lleure, d'informació i d'integració.
<b>Destinatari</b>	Joves d'Ullastrell amb prioritat de 13 a 18 anys, però ampliat als joves fins als 25 anys, donant prioritat als joves adolescents, que son els que no poden desplaçar-se amb facilitat a d'altres poblacions. També generar cultura d'integració i d'interrelació entre els diferents grups de joves.
<b>Pressupost</b>	Les obres de reparació del sostre i ampliació 3.500 € i les obres de reparació del camí 2.500€
<b>Col·laboració</b>	Acció coordinada amb les àrees d'urbanisme, obres i serveis, joventut, serveis socials.
<b>Temporalització</b>	En el període que va de març a juny del 2010.
<b>Indicadors d'avaluació</b>	Grau de cohesió entre el grup de joves. Capacitat de implicació. Queixes veïnals i d'altres entitats (esportives). Utilització de l'espai durant l'any. Nombre de participants.
<b>Difusió</b>	Entre els usuaris de l'espai OJU, esplai, entitats esportives i l'educador social.

<b>Nom del programa:</b> Suport als joves <b>Projecte:</b> Pista per bicicletes de trial <b>Eix:</b> Participació.	
<b>Objectius</b>	Crear un espai de trobada i de referència amb interessos comuns per potenciar les relacions de responsabilitat amb els joves. Fer un treball a mig termini d'aquest col·lectiu de joves per a consolidar-los com a grup i animar-los a desenvolupar projectes per tal d'introduir-los en l'aprenentatge del món associatiu i de cooperació.
<b>Breu descripció</b>	Dintre de l'oci/esport alternatiu, es proposa dotar un espai pròxim als joves per tal que puguin desenvolupar activitats de caire esportiu/lúdic, dotant un espai amb un circuit amb materials idonis per fer trial amb bicicletes.
<b>Activitats</b>	Dissenyar amb el grup de joves interessats, les zones per fer trial a on aniran els materials sol·licitats per ells. Crear un calendari d'exhibicions.
<b>Destinatari</b>	Joves d'entre 13 i 20 anys.
<b>Pressupost</b>	L'estimació es de 3.000€.
<b>Col·laboració</b>	Les regidories d'esports, serveis socials, joventut i urbanisme.
<b>Temporalització</b>	Durant la fase de construcció dels "cargoles" de l'escola pública Serralavella, s'aprofita per delimitar un espai per fer la pista i equipar-la amb els materials necessaris (rodes de tractor, tubs de ciment, pedres, etc.)
<b>Indicadors d'avaluació</b>	Grau d'implicació i participació. Grau de cohesió. Grau de satisfacció dels usuaris. Mitjana d'ús durant l'any. Queixes o suggeriments dels veïns i d'altres entitats esportives. Nombre de participants.
<b>Difusió</b>	Mitjançant premsa local, trucada telefònica als joves que tenen interès i a través dels entrenadors i monitors d'esports.

<b>Nom del programa:</b> Suport tècnic del consorci per l'ocupació i la promoció econòmica del Vallès Oc.	
<b>Projecte:</b> Accions de recerca de feina i formació.	
<b>Eix:</b> Treball	
<b>Objectius</b>	Promoure l'ocupació al municipi mitjançant el suport directe a les persones que vulguin trobar feina o millorar-la, donant suport tècnic al desenvolupament de polítiques d'ocupació i promoció social .
<b>Breu descripció</b>	Donar un servei d'informació i orientació professional per a les persones que estiguin interessades en buscar feina, conèixer les possibilitats de formació existents a la comarca i/o crear la seva pròpia empresa.
<b>Activitats</b>	Donar eines per aprendre a buscar treball, fer un currículum, formació, conèixer les sortides i els perfils professionals, donar informació sobre les activitats i recursos per l'ocupació que existeixen a internet o altres mitjans.
<b>Destinataris</b>	Joves a l'atur d'entre 17 i 35 anys.
<b>Pressupost</b>	El cost per a 14 mesos és de 1.800 euros. El FSE i el SOC són qui subvencionen aquesta activitat i el Consorci el que fa l'aportació local.
<b>Col·laboració</b>	A través del Consorci per l'Ocupació i la Promoció Econòmica del Vallès Occidental i els departaments de: joventut, serveis socials, promoció econòmica i alcaldia
<b>Temporalització</b>	Des del mes d'abril fins a desembre i amb la possibilitat de continuar durant l'any 2010.
<b>Indicadors d'avaluació</b>	Segons la quantitat de projectes i consultes realitzades.
<b>Difusió</b>	Mitjançant carta a totes les persones del municipi que tinguin entre 17 i 35 anys. A través de la revista municipal i a la pàgina web de l'ajuntament.

<b>Nom del programa:</b> Formació	
<b>Projecte:</b> Reforç escolar	
<b>Eix:</b> Educació	
<b>Objectius</b>	Recolzar i donar suport als alumnes de 1r. i 2n d'ESO per fer un procés d'adquisició, desenvolupament i integració dels coneixements bàsics per assimilar els objectius acadèmics implantats en l'ESO. Potenciar la relació entre alumnes. Donar eines necessàries per integrar-se en el nou sistema educatiu portat per l'IES molt diferent del que fan a primària al poble. Adequar i adaptar els grups en principi per cursos acadèmics i e funció de les necessitats. Permetre als alumnes a qui va destinat el servei no desplaçar-se a altres poblacions.
<b>Breu descripció</b>	Engagar aules d'estudi en grups amb reforç escolar en les matèries que es treballin a l'IES en els cursos de 1r i 2n d'ESO atenent i recolzant les febleses i les dificultats d'aprenentatge. La metodologia per crear petits grups de reforç escolar serà en funció de les demandes i les necessitats dels estudiants, que podran accedir al servei a través de la derivació de l'equip base d'atenció social primària, l'educador social, benestar social o en casos de iniciativa pròpia i oferint un espai adequat de recolzament. En principi el servei es gratuït per les famílies que no puguin fer front a la mínima despesa proposada per l'ajuntament i sempre que vinguessin derivats des de serveis socials, però es proposa una quantitat trimestral mínima.
<b>Activitats</b>	Donar les matèries de les assignatures i les activitats que el responsable de les classes cregui convenients per tal de desenvolupar un bon funcionament de grup.
<b>Destinatari</b>	A tots els infants i adolescents que estiguin en el padró municipal d'Ullastrell i que cursin estudis a l'IES Viladecavalls o altres centres de diferents municipis, sempre que es faci per la via abans esmentada, que estiguin cursant 1r i 2n d'ESO (12 a 14 anys) i amb la característica comú de necessitar el suport davant de les dificultats que es trobin en l'adaptació al nou sistema educatiu que es ben diferent del que tenien a primària al municipi.
<b>Pressupost</b>	1870.80€ per pagar les hores de classes, aquest cost serà subvencionat per la Diputació de Barcelona i l'ajuntament i els usuaris pagaran una quota simbòlica a determinar.
<b>Col·laboració</b>	Activitat coordinada per els departaments d'educació, serveis socials, joventut i cultura.
<b>Temporalització</b>	El projecte s'engegarà quan s'organitzi tot el procés que la derivació comporta després d'haver detectat els casos amb necessitats educatives per formar els grups de reforç. L'activitat de reforç escolar, es farà setmanalment.
<b>Indicadors d'avaluació</b>	Quantitat d'usuaris, nivell d'assistència i costos del servei. i sobretot es tindria en compte el grau de rendibilitat acadèmica que en trauran els alumnes, la valoració del servei per part de l'alumnat i les famílies, la relació entre el professional i usuaris del servei, la qualitat i eficàcia de les activitats, el bon funcionament dels horaris i la cura i atenció vers l'espai destinat a aquest servei.
<b>Difusió</b>	Mitjançant carta a les famílies, a la revista municipal i a través de l'IES.

<b>Nom del programa:</b> Ampliació horaris bus.	
<b>Projecte:</b> Augmentar franja horària diürna.	
<b>Eix:</b> Participació.	
<b>Objectius</b>	Ampliar la franja horària del servei de bus a la població d'Ullastrell, per tal de cobrir la comunicació amb la població de Terrassa, ciutat de referència i a la que solament es pot accedir amb cotxe propi o aquest servei.
<b>Breu descripció</b>	Actualment hi ha 10 serveis de anada i tornada de bus amb Terrassa, la proposta es ampliar un 50% més els serveis de transport.
<b>Destinataris</b>	Tota la població d'Ullastrell, sobretot la franja juvenil que es la que més mobilitat demana.
<b>Pressupost</b>	S'està fent la previsió de finançament per part de la Generalitat i es preveu un cost aprox. D'entre 30.000 i 50.000€.
<b>Col·laboració</b>	Entre l'ajuntament, la Generalitat i TGO (transports generals d'Olesa) i Consell comarcal Vallès Occ.
<b>Temporalització</b>	Durant tot l'any.
<b>Indicadors d'avaluació</b>	Grau d'utilització del servei, satisfacció dels usuaris i viabilitat econòmica.
<b>Difusió</b>	Mitjançant difusió de cartells, a la revista municipal, a la pàgina Web, als usuaris personalment a les parades i al bus.

<b>Nom del programa:</b> Suport al joves <b>Projecte:</b> Infojove <b>Eix:</b> Participació.	
<b>Objectius</b>	Estar integrat dins les xarxes d'informació juvenils per poder oferir als joves locals dades i informacions d'actualitat. Aquestes informacions poden estar emmarcades en el lleure, en l'educació, transport, carnets internacionals... Aproximar al màxim tot tipus d'informació a l'abast dels joves.
<b>Breu descripció</b>	Mantenir l'espai dins la biblioteca, amb personal preparat per tal de donar suport a totes les necessitats d'informació per part del jovent.
<b>Activitats</b>	Manteniment dels arxius i documentacions actualitzats referents als temes juvenils. Servei d'atenció als joves amb un espai reservat i propi. Oferir carnets internacionals d'estudiant i d'alberguista en totes les seves modalitats. Organitzar xerrades i/o activitats puntuals amb temes demanats des del joves locals i coordinar-se amb l'educador social per tal de portar-los a terme.
<b>Destinataris</b>	Tots els/les joves d'Ullastrell i totes les persones que estiguin interessades.
<b>Pressupost</b>	El sou de l'informador i materials per l'atenció i manteniment del servei es de: 7622,54€.
<b>Col·laboració</b>	Projecte coordinat des de l'àrea de cultura amb suport de l'àrea de joventut i conjuntament amb la persona responsable del servei que mantindran la comunicació habitual amb els proveïdors d'informació: Secretaria General de Joventut, Pla jove de la Diputació de Barcelona, l'àrea de joventut del Consell comarcal i altres poblacions veïnes.
<b>Temporalització</b>	Aquest projecte ja esta en funcionament. Cal anar-ne fent seguiment i les avaluacions per actualitzar-ne els serveis i les formacions per la persona responsable del servei.
<b>Indicadors d'avaluació</b>	Volum de joves que utilitzen el servei, eixos temàtics que més s'utilitzen i que més es consulten, valoració dels propis usuaris i la fiabilitat i qualitat de la informació disponible.
<b>Difusió</b>	A traves de tríptics i cartells informatius, publicitat a la revista municipal i la pag. Web.

<b>Nom del programa:</b> Formació i assessorament	
<b>Projecte:</b> Tallers i xerrades	
<b>Eix:</b> Participació.	
<b>Objectius</b>	Programar activitats concretes per tal d'oferir oci, valors i aprenentatges alternatius
<b>Breu descripció</b>	Fer tallers i xerrades informatives per donar més possibilitats a l'educació en el lleure i no formal al municipi, així com donar eines per tal de promoure valors, incentivar la creativitat.
<b>Activitats</b>	Tallers de caire lúdic i per aprendre tècniques i matèries que no son properes al municipi. Xerrades informatives sobre temes d'actualitat i que donin valors als joves per tal de ser més autònoms: sexualitat, drogues, consum i tots els que afectin al jovent.
<b>Destinataris</b>	Joves d'entre 13 i 25 anys preferentment.
<b>Pressupost</b>	Per tallers i xerrades: 1500€
<b>Col·laboració</b>	Departament de cultura, educació i de serveis socials amb el suport de psicojove (programa d'orientació i suport psicològic).
<b>Temporalització</b>	Alguns tallers durant tot l'any, fent més difusió durant l'època d'estiu i les xerrades cada 2 mesos aprox.
<b>Indicadors d'avaluació</b>	Grau de participació, duració dels tallers, grau de satisfacció del usuaris, nivell d'assistència.
<b>Difusió</b>	A través de cartells, correus electrònics a joves d'entitats, carta personalitzada per engegar algunes propostes.



## TEMPORALITZACIÓ DELS PROGRAMES

ACCIÓ	2008												2009												2010												2011											
	G	F	M	A	M	J	J	A	S	O	N	D	G	F	M	A	M	J	J	A	S	O	N	D	G	F	M	A	M	J	J	A	S	O	N	D	G	F	M	A	M	J	J	A	S	O	N	D
Pla local d'habitatge POUM																																																
Ampliació i adequació del local de l'OJU																																																
Pista per bicicletes de trial.																																																
Servei d'accions de recerca de feina i formació																																																
Reforç escolar																																																
Infojove																																																
Augmentar franja horària diürna del Bus																																																
Tallers i Xerrades																																																

Acció	Color
Planificació	
Execució	
Avaluació	

## 7.- AVALUACIÓ DELS PROGRAMES

AVALUACIÓ DE PROJECTES						
OBJECTE	PREGUNTES D'AVALUACIÓ	INDICADORS	CRITERIS	INSTRUMENTS	AGENTS	TEMPORALITZACIÓ
<b>Pla local d'habitatge POUM.</b>	La coordinació del treball ha estat satisfactòria? S'han tingut en compte les opinions dels agents implicats/afectats pel document? S'han fet els informes dels departaments corresponents? Ha permès proposar el desenvolupament d'accions associades al Pla local d'habitatge?	Agents implicats. Accions. Reunions.	Participació. Eficàcia. Cobertura. Grau de satisfacció.	Anàlisi del pla. Assemblea participativa. Observació.	Regidors. Ajuntament. Població jove.	Finals de 2010 i 2011.
<b>Ampliació i adequació del local de l'OJU.</b>	Els joves fan bon ús de les instal·lacions? Els associats que l'utilitzen estan satisfets amb l'espai? Hi ha queixes dels veïns pel soroll, mal ús...? Els usuaris son capaços de gestionar i planificar l'espai?	Grau de cohesió. Nombre de participants. Queixes veïnals i d'altres entitats(esportives). Capacitat d'implicació. Utilització de l'espai durant l'any.	Cohesió. Eficàcia. Eficiència.	Observació. Assemblea participativa. Població jove. Registre d'usuaris.	Regidor. Educador. Grup d'impuls jove.	Principis del 2010.
<b>Pista per de bicicletes de trial.</b>	Els joves estan motivats per participar en el disseny i execució? Hi ha queixes dels veïns pels mals usos de l'espai? Els joves estan cohesionats?	Grau de cohesió. Grau d'implicació i participació. Grau de satisfacció dels usuaris. Mitjana d'ús l'any. Nombre de participants. Veïns.	Cohesió. Eficàcia. Grau de satisfacció.	Observació. Registre d'usuaris. Població jove.	Regidor. Educador S. Grup de joves.	Octubre/novembre del 2009 i així cada any.
<b>Servei d'accions de recerca de feina i formació.</b>	S'ha pogut contactar amb el aturats del municipi? Els joves utilitzen i estan satisfets amb el servei?	Total d'usuaris atesos. Quantitat de projectes presentats.	Eficàcia. Efectivitat. Grau de satisfacció.	Registre d'usuaris.	Tècnica del Consorci per l'ocupació. Educador social.	Al desembre del 2009 i cada 6 mesos.

<b>Reforç escolar.</b>	Nivell de participació? El grau de rendibilitat acadèmica s'ha complert? Com valoren el servei els alumnes i les famílies? La relació amb el/la professional i els alumnes es satisfactori?	Nombre d'alumnes. Nivell d'assistència. Costos del servei. Grau de rendibilitat acadèmica dels alumnes. Valoració per part dels alumnes-famílies-IES. Bon funcionament dels horaris. Cura i atenció de l'espai.	Grau de satisfacció. Eficàcia. Eficiència. Participació.	Reunions amb professor/a i IES. Registre d'alumnes. Observació.	Educador S. Comissió Serveis Socials. Regidor. Equip directiu IES.	Al juny/juliol del 2010 i 2011.
<b>Augmentar franja horària diürna del Bus.</b>	Hi ha satisfacció pel servei? El servei cobreix la demanda real? El projecte es viable?	Grau d'utilització del servei. Satisfacció dels usuaris. Viabilitat econòmica.	Cobertura. Grau de satisfacció. Viabilitat. Puntualitat.	Registre d'usuaris. Registre de demandes. Observació. Anàlisi del pressupost.	Regidor.	Cada mes de juny a partir del 2010.
<b>Infojove.</b>	Quina proporció de joves usuaris han fet consultes? Quin són els eixos temàtics més consultats? Com valoren el servei els joves? La informació es fiable i actualitzada?	Percentatge de joves. Eixos temàtics més consultats. Valoració dels joves. Fiabilitat i qualitat de la informació disponible.	Grau de satisfacció. Aplicabilitat. Eficiència. Objectivitat.	Registre d'usuaris, temes. Observació. Assemblea oberta.	Educador social. Població jove. Regidor.	Al juny/juliol, al desembre i així cada 6 mesos.
<b>Tallers i Xerrades.</b>	Quin és el nivell de participació al tallers i xerrades? Com valoren les activitats els joves? Els aprenentatges són significatius i aplicables a la realitat del jove?	Grau de participació. Duració dels tallers. Grau de satisfacció dels usuaris. Nivell d'assistència.	Assistència. Eficàcia. Integralitat. Efectivitat. Grau de satisfacció.	Registre d'assistents. Observació. Coordinació amb els talleristes i ponents.	Regidor. Educador S. Població jove.	Al setembre i gener de cada any.

## AVALUACIÓ DEL PLA LOCAL.

El sistema d'avaluació s'ha planificat a partir del model de la SGJ, amb dues taules diferenciades: una pel pla i l'altre pels projectes. Les avaluacions finalitzen amb un informe d'avaluació que ens ha de permetre reorientar les accions mitjançant la formalització de les principals modificacions futures que s'han d'aplicar al pla i als projectes. Aquestes, han d'estar recolzades en les preguntes d'avaluació formulades i les dades que ens han permès respondre-les.

1.AVALUACIÓ DEL PLA LOCAL.						
OBJECTE	PREGUNTES D'AVAUACIÓ	INDICADORS	CRITERIS	INSTRUMENTS	AGENTS IMPLICATS	TEMPORALITZACIÓ
<b>ANÀLISI DE LA REALITAT</b>	Les dades obtingudes de l'EDE estan actualitzades? Els grups de discussió han estat efectius? Quines informacions podem haver obviat? Com podem enriquir l'anàlisi amb més punts de vista?	Dades EDE i grups discussió  Grups de discussió: assistència i mètode	Efectivitat Rellevància Pertinença Actualització Coherència	Anàlisi de contingut  Observació	Regidor  Educador S.	Desembre de 2009 i de 2010.
<b>ANÀLISI DE LES CAUSES</b>	La interpretació de les dades quantitatives i qualitatives, permet obtenir les causes principals dels aspectes destacats com a necessitat o com a oportunitat? Hi ha causes que no hem detectat o d'altres que s'escapen del nostre abast?	Interpretació dades  Causes  Eixos	Rellevància Realisme Objectivitat Visibilitat	Anàlisi de contingut  Observació  Grup de discussió agents socials	Regidor  Educador S.  Agents socials	Desembre de 2009 i de 2010.
<b>VISUALITZACIÓ</b>	Contempla les accions destinades majoritàriament als joves? La visualització ha facilitat la coordinació o nous contactes entre tots els agents que fan polítiques per als joves? Ha permès visualitzar la integralitat de les polítiques?	Accions per als joves  Coordinació  Àrees, institucions, entitats, joves	Eficàcia Coherència Integralitat Eficiència Visibilitat	Anàlisi de contingut  Registre de dades  Observació	Regidor  Educador S.	Desembre de 2009 i de 2010.
<b>DIAGNÒSTIC</b>	El diagnòstic és realista? És coherent entre el que es fa i el que s'ha detectat com a necessari? Cal revisar l'anàlisi de la realitat per incorporar noves conclusions?	Conclusions Visualització Anàlisi quantitatiu Anàlisi qualitatiu	Realisme Eficàcia Pertinença Coherència	Anàlisi de contingut  Observació  Assemblea	Regidor  Educador S.  Comissió jove	Desembre de 2010 i de 2011

<b>PRORITZACIÓ</b>	Per què s'han prioritzat unes i no altres accions? Cal fer modificacions de la priorització inicial, i/o afegir noves necessitats latents? Garanteixen polítiques cap a la integralitat?	Necessitats prioritzades  Context  Política local	Viabilitat Eficàcia Eficiència Efectivitat Realisme Integralitat	Anàlisi de contingut  Observació  Assemblea participativa	Regidor  Educador S.  Comissió jove  Ajuntament  Tots els joves	Desembre de 2009 i de 2010.
<b>OBJECTIUS</b>	Els eixos permeten una bona estructuració de les accions? Els objectius són realistes i coherents amb el diagnòstic?	Eixos Accions Objectius	Coherència Realisme Eficàcia	Observació  Anàlisi de contingut	Regidor  Educador S.	Desembre de 2009 i de 2010.  Avaluació contínua.
<b>PROGRAMES</b>	Quins han estat els efectes previstos i no previstos de les accions realitzades en global? Quin grau de coneixement hi ha dels projectes engegats? Hem complert la planificació pressupostaria? Arribem a la població potencialment beneficiària del pla?	Globalitat dels programes  Destinatariis	Impacte Efectivitat Cobertura Visibilitat	Observació  Assemblea participativa	Regidor  Educador S.  Comissió jove Tots els joves	Desembre de 2009 i de 2010.
<b>PRINCIPIS METODOLÒGICS</b>	Ha hagut un treball coordinat: interdepartamental, institucional i de participació jove? Com es valora la nova coordinació estable amb els joves?	Interdepartamentalitat Interinstitucionalitat Participació jove	Participació Coordinació Eficàcia	Observació	Regidor  Ajuntament  Institucions  Educador S.  Comissió jove	Desembre de 2009 i de 2011.  Avaluació contínua.

